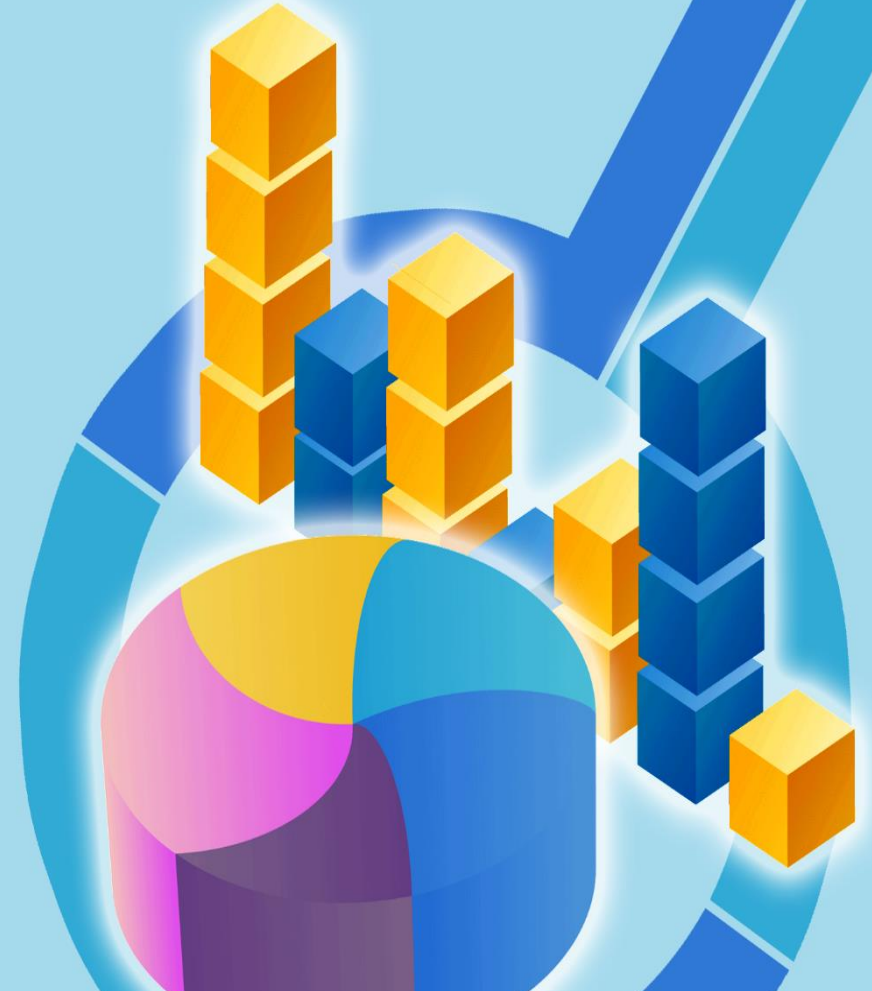




T.C.  
ERZİNCAN VALİLİĞİ  
ERZİNCAN MESLEKİ VE TEKNİK  
ANADOLU LİSESİ MÜDÜRLÜĞÜ

STRATEJİK | 2024  
PLAN | 2028



## İSTİKLALMARŞI

Korkma, sönmez bu şafaklarda yüzen al sancak;  
Sönmeden yurdumun üstünde tüten en son ocak.  
O benim milletimin yıldızıdır, parlayacak;  
O benimdir, o benim milletimindir ancak.

Çatma, kurban olayım, çehreni ey nazlı hilal!  
Kahraman ırkıma bir gül! Ne bu şiddet, bu celal?  
Sana olmaz dökülen kanlarımız sonra helal...  
Hakkıdır Hakk'a tapan milletimin istiklal!

Ben ezelden beridir hür yaşadım, hür yaşarım.  
Hangi çılgın bana zincir vuracakmış? Şaşarım!  
Kükremiş sel gibiyim, bendimi çiğner, aşarım.  
Yırtarım dağları, enginlere sığmam taşarım.

Garbın afakını sarmışsa çelik zırhlı duvar,  
Benim iman dolu göğsüm gibi serhaddim var.  
Ulusun, korkma! Nasıl böyle bir imanı boğar,  
"Medeniyet!" dediğin tek dişi kalmış canavar?

Arkadaş! Yurduma alçakları uğratma sakın.  
Siper et gövdeni, dursun bu hayasızca akın.  
Doğacaktır sana va' dettiği günler Hakk'ın...  
Kim bilir, belki yarın, belki yarından da yakın.

Bastığın yerleri "toprak!" diyerek geçme, tanı:  
Düşün altındaki binlerce kefensiz yatanı.  
Sen şehit oğlusun, incitme, yazıktır atanı:  
Verme, dünyaları alsan da, bu cennet vatanı.

Kim bu cennet vatanın uğruna olmaz ki feda?  
Şüheda fışkıracak toprağı sıksan, şüheda!  
Canı, cananı bütün varımı alsın da Huda,  
Etmesin tek vatanımdan beni dünyada cüda.

Ruhumun senden, İlahi, şudur ancak emeli:  
Değmesin mabedimin göğsüne namahrem eli.  
Bu ezanlar ezanlar-ki şahadetleri dinin temeli  
Ebedi yurdumun üstünde benim inlemeli.

O zaman vecd ile bin secde eder-varsa-taşım,  
Her cerihamdan, İlahi, boşanıp kanlı yaşım,  
Fışkırır ruh-ı mücerred gibi yerden na'şım;  
O zaman yükselerek arşa değer belki başım.

Dalgalar sen de şafaklar gibi ey şanlı hilal!  
Olsun artık dökülen kanlarımın hepsi helal!  
Ebediyen sana yok, ırkıma yok izmihlal:  
Hakkıdır, hür yaşamış bayrağımın hürriyet;  
Hakkıdır, Hakk'a tapan, milletimin istiklal!

Mehmet AKİF ERSOY



Öğretmenler;  
Yeni Nesil Sizin  
Eseriniz Olacaktır.

*H. Atatürk*



## GENÇLİĞE HİTABE

Ey Türk gençliği! Birinci vazifen, Türk İstiklalini, Türk cumhuriyetini, ilelebet, muhafaza ve müdafaa etmektir.

Mevcudiyetinin ve istikbalinin yegane temeli budur. Bu temel, senin, en kıymetli hazinendir. İstikbalde dahi, seni, bu hazineden, mahrum etmek isteyecek, dahili ve harici, bedhahların olacaktır. Bir gün, istiklal ve cumhuriyeti müdafaa mecburiyetine düşersen, vazifeye atılmak için, içinde bulunacağın vaziyetin imkan ve şeraitini düşünmeyeceksin! Bu imkan ve şerait, çok namüsaait bir mahiyette tezahür edebilir. İstiklal ve cumhuriyetine kastedecek düşmanlar, bütün dünyada emsali görülmemiş bir galibiyetin mümessili olabilirler. Cebren ve hile ile aziz vatanın, bütün kaleleri zapt edilmiş, bütün tersanelerine girilmiş, bütün orduları dağıtılmış ve memleketin her köşesi bilfiil işgal edilmiş olabilir. Bütün bu şeraitten daha elim ve daha vahim olmak üzere, memleketin dahilinde, iktidara sahip olanlar gaflet ve dalalet ve hatta hiyanet içinde bulunabilirler. Hatta bu iktidar sahipleri şahsi menfaatlerini, müstevlerin siyasi emelleriyle tevhit edebilirler. Millet, fakr u zaruret içinde harap ve bitap düşmüş olabilirler.

Ey Türk istikbalinin evladı! İşte, bu ahval ve şerait içinde dahi, vazifen; Türk istiklal ve cumhuriyetini kurtarmaktır! Muhtaç olduğun kudret, damarlarındaki asil kanda, mevcuttur!

*H. Atatürk*



*Dünyada her şey için, uygarlık için, yaşam için, başarı için en hakiki mürşit ilimdir, fendir. İlim ve fen haricinde mürşit aramak gaffettir, cehalettir, delalettir.*

*K. Atatürk*

OKUL/KURUM BİLGİLERİ

<b>İli:Erzincan</b>		<b>İlçesi: Merkez</b>	
<b>Adres:</b>	Gülábibey Mah. 13 Şubat Cad. No: 25	<b>Coğrafi Konum (link)</b>	<a href="https://tinyurl.com/ytkx584s">https://tinyurl.com/ytkx584s</a>
<b>Telefon Numarası:</b>	0446 214 19 21	<b>Faks Numarası:</b>	0446 212 4723
<b>e- Posta Adresi:</b>	145520@meb.k12.tr	<b>Web sayfası adresi:</b>	<a href="https://erzincaneml.meb.k12.tr/">https://erzincaneml.meb.k12.tr/</a>
<b>Kurum Kodu:</b>	145520	<b>Öğretim Şekli:</b>	Tam Gün

OKUL GÖRSELİ



## MÜDÜR SUNUŞU



Erzincan Mesleki ve Teknik Anadolu Lisesi'nin stratejik planını sizlerle paylaşmaktan büyük bir memnuniyet duyuyorum. Amacımız, okulumuzu her alanda daha da ileriye taşımak ve öğrencilerimizin başarısını en üst düzeye çıkarmaktır. Stratejik planımız, okulumuzun vizyonunu ve misyonunu yansıtmakta, aynı zamanda geleceğe yönelik hedeflerimizi ve bu hedeflere ulaşmak için izleyeceğimiz yolları belirlemektedir. Öğrencilerimizin akademik başarısını artırmak, mesleki becerilerini geliştirmek ve onları hayata hazırlamak için kararlı bir şekilde çalışacağız.

Bu stratejik plan, tüm paydaşlarımızın katkılarıyla oluşturulmuştur ve onların desteğiyle başarılı bir şekilde hayata geçireceğimize inanıyoruz. Hep birlikte, Erzincan Mesleki ve Teknik Anadolu Lisesi'ni daha da büyük bir başarıyla geleceğe taşıyacağımıza olan inancım tamdır. Saygılarımla.

Gökmen Güler

Okul Müdürü

İÇİNDEKİLER

B. UYGULANMAKTA OLAN STRATEJİK PLANIN DEĞERLENDİRİLMESİ .....	21
C. FAALİYET VE ÜRÜN HİZMETLERİNİN BELİRLENMESİ .....	22
D.MEVZUAT ANALİZİ .....	24
E. ÜST POLİTİKA BELGELERİ ANALİZİ .....	25
F. PAYDAŞ ANALİZİ.....	26
1.Paydaşların Tespiti.....	27
2. Paydaşların Önceliklendirilmesi.....	28
3.Paydaş Görüşlerin Alınması ve Değerlendirilmesi .....	29
4.Yönetici, Öğretmen ve Personel İç Paydaş Anketi Sonuçları .....	30
5.Öğrenci, Öğretmen ve Veli İç Paydaş Anketi Sonuçları .....	32
G. KURULUŞ İÇİ ANALİZ.....	36
1.Okulun Künyesi.....	36
2.Çalışan Bilgileri .....	37
3.Bina ve Okulumuzun Alanları .....	43
4.Sınıf ve Öğrenci Bilgileri .....	45
5.Donanım ve Teknolojik Kaynaklarımız.....	46
6. Mali Kaynaklar .....	47
7. İstatistiki Veriler .....	50
H.PESTLE ANALİZİ .....	53

# STRATEJİK PLAN

## 2024-2028

I.GZFT ANALİZİ.....	55
İ.TESPİTLER VE İHTİYAÇLARIN BELİRLENMESİ.....	62
3. BÖLÜM: GELECEĞE BAKIŞ.....	65
A. Misyon.....	65
B. Vizyon.....	66
C. Temel Değerlerimiz.....	67
D. Stratejik Amaçlar, Hedefler.....	67
E. AMAÇ, HEDEF, GÖSTERGE VE STRATEJİLER.....	69
4. BÖLÜM: MALİYETLENDİRME.....	83
5.BÖLÜM: İZLEME VE DEĞERLENDİRME.....	86
EKLER.....	88



## TABLULAR LİSTESİ

Tablo 1.Çalışma Takvimi .....	17
Tablo 2. Faaliyet Alanı-Ürün/Hizmet Listesi.....	22
Tablo 3. Mevzuat Analizi.....	24
Tablo 4. Üst politika belgeleri tablosu .....	25
Tablo 5. Paydaş Tablosu .....	27
Tablo 6. Paydaşların Önceliklendirilmesi .....	28
Tablo 7. Paydaş Görüşlerinin Alınmasına İlişkin Çalışmalar .....	29
Tablo 8. Temel Bilgiler Tablosu-Okul Künyesi.....	36
Tablo 9. Çalışanların Görev Dağılımı .....	37
Tablo 10. İdari Personelin Hizmet Süresine İlişkin Bilgiler .....	38
Tablo 11. Okul/Kurumda Oluşan Yönetici Sirkülasyonu Oranı .....	38
Tablo 12. İdari Personelin Katıldığı Hizmet İçi Programları .....	39
Tablo 13. Öğretmenlerin Hizmet Süreleri (Yıl İtibarıyla).....	40
Tablo 14. Kurumda Gerçekleşen Öğretmen Sirkülasyonunun Oranı.....	41
Tablo 15. Öğretmenlerin Katıldığı Hizmet İçi Eğitim Programları .....	41
Tablo 16. Kurumdaki Mevcut Hizmetli/ Memur Sayısı.....	42
Tablo 17. Okul/kurum Rehberlik Hizmetleri .....	43
Tablo 18. Fizik Mekân Durumu .....	44
Tablo 19. Sınıf kademesine göre öğrenci cinsiyet durumu .....	45
Tablo 20. Teknolojik Kaynaklar Tablosu.....	46
Tablo 21. Kaynak Tablosu .....	47
Tablo 22. Harcama Kalemler .....	48
Tablo 23. Gelir-Gider Tablosu .....	49
Tablo 24. Öğrenci Durumu Tablosu.....	50
Tablo 25. DYK Tablosu .....	50
Tablo 26. 2023 Mezun Öğrencilere Ait İstatistiki Veri Tablosu.....	51
Tablo 27. PESTLE (Politik-Yasal, Ekonomik, Sosyo-Kültürel, Teknolojik, Ekolojik, Etik) Analizi Tablosu .....	53
Tablo 28. GZFT Analizi Tablosu-Güçlü Yönler.....	58
Tablo 29. GZFT Analizi Tablosu-Tehditler .....	61

# STRATEJİK PLAN

## 2024-2028

Tablo 304. Stratejik Amaçlar, Hedefler .....	68
Tablo 31. Mali Kaynak Tablosu.....	83
Tablo 32. Tahmini Maliyetler (TL).....	84
Tablo 33. Strateji Geliştirme Kurulu.....	88
Tablo 348. Stratejik Planlama Ekibi.....	88

**ŞEKİLLER LİSTESİ**

Şekil 1. Erzincan Mesleki ve Teknik Anadolu Lisesi Stratejik Plan Hazırlama Modeli.....	16
Şekil 2. Yönetici, Öğretmen ve Personel İç Paydaş Anket Sonuçları-1 .....	30
Şekil 3. Yönetici, Öğretmen ve Personel İç Paydaş Anket Sonuçları-2.....	31
Şekil 4. Öğretmen İç Paydaş Anket Sonuçları .....	32
Şekil 5. Veli İç Paydaş Anket Sonuçları-1 .....	33
Şekil 6. Veli İç Paydaş Anket Sonuçları-2 .....	35
Şekil 7. Öğrenci İç Paydaş Anket Sonuçları .....	35
Şekil 8. Stratejik Plan İzleme ve Değerlendirme Modeli.....	88

## KISALTMALAR

FATİH	: Fırsatları Artırma ve Teknolojiyi İyileştirme Harekâtı
MEB	: Millî Eğitim Bakanlığı
PESTLE	: Politik, Ekonomik, Sosyolojik, Teknolojik, Yasal ve Ekolojik Analiz
PG	: Performans Göstergesi
GZFT	: Güçlü- Zayıf Yönler, Fırsatlar-Tehditler Analizi (SWOT Analizi)
AR-GE	: Araştırma, Geliştirme

## TANIMLAR

**Stratejik Plan:** Kamu idarelerinin orta ve uzun vadeli amaçlarını, temel ilke ve politikalarını, hedef ve önceliklerini, performans ölçütlerini ve bunlara ulaşmak için izlenecek yöntemler ile kaynak dağılımlarını içeren plandır (5018 s. Kamu Mali Yönetimi ve Kontrol Kanunu, Madde 3)

**Stratejik Plan Genelgesi:** 2024-2028 dönemi stratejik plan çalışmalarının başlatılması için Milli Eğitim Bakanlığı Strateji Geliştirme Başkanlığı tarafından hazırlanarak duyurulan 06.10.2022 tarih ve 2022/21 sayılı genelgedir.

**Hazırlık Programı:** 2024-2028 dönemi stratejik plan hazırlık sürecinin aşamalarını, bu aşamalarda gerçekleştirilecek faaliyetleri, bu aşama ve faaliyetlerin tamamlanacağı tarihleri gösteren zaman çizelgesini, kurul ve ekip üyelerinin sayısını ve niteliğini açıklayan programdır.

**Misyon:** Kurumun/kuruluşun var oluş sebebini açıklayan, kurumun/kuruluşun kimlere, hangi amaçla ve hangi alanda hizmet verdiğini yöntemleriyle birlikte açıklayan bildirgedir.

**Vizyon:** Kurumun/kuruluşun ideal geleceğini sembolize eden, plan dönemi sonunda nerede olmak istediğini, nereye varmak istediğini ifade eden bildirgedir.

**Amaç:** Kurumun/kuruluşun plan dönemi sonuna kadar genel olarak elde etmek ve ulaşmak istediği sonucu ifade eder.

**Hedef:** Amaçların spesifik (özel) ve nicel verilerle ölçülebilir, gerçekleştirilebilir ve somut şekilde ifade edilmesidir.

**Paydaş:** Kurumla/kuruluşla doğrudan veya dolaylı ilgisi olan, her ne suretle olursa olsun kurumdan etkilenen ve kurumu etkileyen kişi, grup, kurum ve kuruluşları ifade eder.

**GZFT (SWOT) Analizi:** Kurumun güçlü ve zayıf yönlerinin belirlenmesi, kurum için mevcut fırsatların ve tehditlerin tespit edilmesi amacıyla farklı teknikler kullanılarak yapılan analizdir.

**Faaliyet:** Belirli bir amaca ve hedefe yönelen, başlı başına bir bütünlük oluşturan, yönetilebilir ve maliyetlendirilebilir üretim veya hizmetlerdir.

**Performans Göstergesi (PG):** Stratejik planda hedeflerin ölçülebilirliğini miktar ve zaman boyutuyla ifade eden göstergelerdir.

**Stratejik Plan Değerlendirme Raporu:** İzleme tabloları ile değerlendirme sorularının cevaplarını içeren ve her yıl şubat ayının sonuna kadar hazırlanan rapordur.

**Üst Politika Belgeleri:** Kalkınma planı, hükümet programı, orta vadeli program, orta vadeli mali plan ve yıllık program ile idareyi ilgilendiren ulusal, bölgesel ve sektörel strateji belgeleridir.

# STRATEJİK PLAN



## I. BÖLÜM GİRİŞ VE HAZIRLIK SÜRECİ

## GİRİŞ

Erzincan Mesleki ve Teknik Anadolu Lisesi Okulunun/kurumunun 2024-2028 Stratejik Plan hazırlık çalışmaları, Milli Eğitim Bakanlığı Strateji Geliştirme Başkanlığının 06.10.2022 tarih ve 2022/21 sayılı Genelgesi ve hazırlık programı doğrultusunda Erzincan İl Milli Eğitim Müdürlüğünün hazırladığı İl, İlçe, Okul/Kurum Stratejik Plan Çalışma Takvimine uygun olarak başlatılmıştır. 25 Kasım 2022-30 Aralık 2022 tarihleri arasında Okul Strateji Geliştirme Kurulu ve Stratejik Planlama Ekibi oluşturulmuştur. Stratejik Plan Hazırlama Ekibimiz, Erzincan İl Milli Eğitim Müdürlüğü AR-GE Biriminin düzenlediği eğitim ve bilgilendirme toplantısına katılmıştır. Hazırlık çalışmalarının tamamlanmasının ardından kurumumuzun stratejik plan hazırlama modeline uygun olarak Durum Analizi çalışmaları yapılmıştır. Bu kapsamda; kurumsal tarihçenin hazırlanması, uygulanmakta olan stratejik planın değerlendirilmesi, faaliyet alanları ve ürün-hizmetlerin değerlendirilmesi, kuruluş içi analiz, GZFT Analizi tamamlanmış, buna göre 2024-2028 stratejik planına temel oluşturacak gelişim alanları belirlenmiştir. Paydaş Analizi çalışmalarının ardından “Kurum İçi Analiz, GZFT Analizi” çalışmaları yapılmış, “Tespit ve İhtiyaçlar” belirlenmiştir. “Durum Analizi” çalışmasından elde edilen sonuçlarla “Geleceğe Bakış” bölümünün hazırlanmıştır. Bu bölümde “Misyon, Vizyon ve Temel Değerler” ile birlikte Müdürlüğümüzün 2024-2028 dönemini kapsayan 5 yıllık süreçte amaçları, hedefleri, performans göstergeleri ve stratejilerine yer verilmiştir. Hedeflerimizi gerçekleştirebilmek için her bir hedefe mahsus olmak üzere 5 yıllık dönem için tahmini maliyet belirlenmiştir. İzleme ve değerlendirme modeli hazırlanarak stratejik plan çalışmaları tamamlanmıştır. Stratejik planımız, incelenmek üzere İl Milli Eğitim Müdürlüğü AR-GE Birimine gönderilmiştir. Düzeltme işlemlerinin ardından İl Milli Eğitim Müdürlüğü tarafından onaylanan planımız, okulumuzun resmi internet sitesinde kamuoyu ile paylaşılmıştır.

## 1.BÖLÜM: STRATEJİK PLAN HAZIRLIK SÜRECİ

2024-2028 dönemi stratejik plan hazırlıkları İl Milli Eğitim Müdürlüğünün duyurusuyla Üst Kurul ile Stratejik Plan Ekibinin oluşturulması ile başlamıştır. Ekip tarafından İl Milli Eğitim Müdürlüğünün çalışma takvimine göre ilk aşamada durum analizi çalışmaları yapılmış ve durum analizi aşamasında paydaşlarımızın plan sürecine aktif katılımını sağlamak üzere öğretmen öğrenci ve veli paydaş anketleri uygulanarak, toplantı ve görüşmeler yapılmıştır. Ekip tarafından oluşturulan çalışma takvimi kapsamında ilk aşamada durum analizi çalışmaları yapılmış ve durum analizi aşamasında paydaşlarımızın plan sürecine aktif katılımını sağlamak üzere paydaş anketi, toplantı ve görüşmeler yapılmıştır. Durum analizinin ardından geleceğe yönelim bölümüne geçilerek okulumuzun amaç, hedef, gösterge ve eylemleri belirlenmiştir. Çalışmaları yürüten ekip ve kurul bilgileri altta verilmiştir.

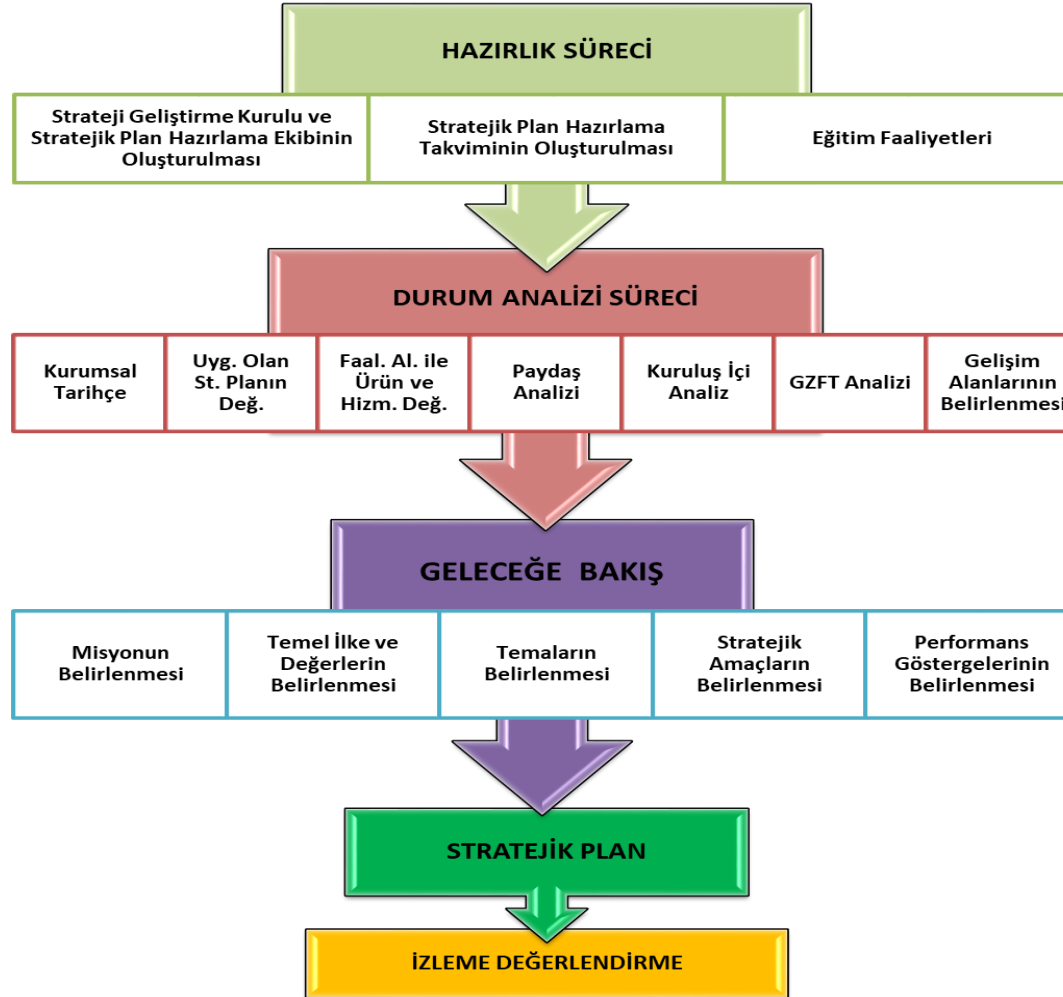
06.10.2022 tarih ve 2022/21 sayılı Genelge ile birlikte hazırlanan MEB 2024-2028 Stratejik Plan Hazırlık Programında belirtilen takvime, usul ve esaslara uygun olarak Okulumuz Strateji Geliştirme Kurulu ve Stratejik Planlama Ekibi oluşturulmuş ve İl Milli Eğitim Müdürlüğü Ar-Ge birimine bilgi verilmiştir.

**Okulumuz Strateji Geliştirme Kurulu;** Okul Müdürü başkanlığında, okul aile birliği başkanı, 3 gönüllü öğretmen olmak üzere toplam 5 kişiden oluşturulmuştur (Okulumuzda 1 müdür yardımcısı bulunduğu ve stratejik planlama ekibi başkanı olarak görevlendirildiğinden, kurulda müdür yardımcısı yerine 1 öğretmen görevlendirilmiştir) (Tablo 32).

**Okulumuz Stratejik Planlama Ekibi;** 1 müdür yardımcısı başkanlığında, 3 gönüllü öğretmen üye ile 1 gönüllü veli üye olmak üzere toplam 5 kişiden oluşturulmuştur (Tablo 33).



# STRATEJİK PLAN 2024-2028



Şekil 1. Erzincan Mesleki ve Teknik Anadolu Lisesi Stratejik Plan Hazırlama Modeli

## ÇALIŞMA TAKVİMİ

Stratejik planlama çalışmaları Tablo 3’de belirtilen takvime uygun yürütülmüştür.

Tablo 1.Çalışma Takvimi

NO	YÜRÜTÜLEN ÇALIŞMA	TARİH
1	2024-2028 Stratejik Plan Hazırlama çalışmalarının başladığını belirten MEB tarafından 6 Ekim 2022 tarihinde yayınlanan 2022/21 sayılı genelgenin tüm ilçe milli eğitim müdürlükleri, okul ve kurumlara duyurulması.	Ekim 2022
2	Erzincan Mesleki ve Teknik Anadolu Lisesi Müdürlüğü düzeyinde Stratejik Plan Üst Kurulu ve Stratejik Plan Ekibinin kurulması	Aralık 2022
3	Durum Analizi	Ağustos 2023
4	Geleceğe Yönelim	Ekim 2023
5	Taslağın Milli Eğitim Bakanlığına Gönderilmesi	Nisan 2024
6	Taslakta Düzeltmelerin Yapılması	Nisan 2024
7	Onay ve Yayım	Nisan 2024

# STRATEJİK PLAN



## II. BÖLÜM DURUM ANALİZİ

## 2. BÖLÜM: DURUM ANALİZİ

Kurumumuz amaç ve hedeflerinin geliştirilebilmesi için sahip olunan kaynakların tespiti, güçlü ve zayıf taraflar ile kurumun kontrolü dışındaki olumlu ya da olumsuz gelişmelerin saptanması amacıyla Müdürlüğümüzce mevcut durum analizi yapılmıştır.

Durum analizi bölümü ilgili mevzuata uygun olarak altı başlıkta ele alınmıştır. Durum analizi bölümde Müdürlüğümüzün tarihçesi, mevzuat analizi, faaliyet alanları, paydaş analizleri doğrultusunda çalışmalara yer verilmiştir. Durum analizinde, kuruluşun yasal yükümlülükleri çerçevesinde yürüttüğü faaliyetler ve sunduğu hizmetler ortaya konmuştur. Müdürlüğümüz birimlerinin sundukları hizmetler, hizmet çeşitleri ve hizmetlerden yararlanan paydaşlara ilişkin çalışmalar gerçekleştirilmiştir. Kurum içi ve dışı paydaş analizleri yapılmıştır. GZFT analizinde iç paydaşların görüşlerine ağırlık verecek ve kurum içi katılımı en üst seviyede sağlayacak bir yöntem kullanılmıştır. Yapılan çalışmada her birimin sorunları ve önerileri alınmıştır. Birimlerle yapılan toplantılarda birimlerin güçlü ve zayıf yönleri, fırsat ve tehditleri önceliklendirilmiştir. Birim bazında oluşturulan GZFT analizleri Stratejik Plan Ekibi tarafından düzenlenerek kurumsal GZFT analizi yapılmıştır. Ayrıca kurum personeline, okul müdürlerine ve dış paydaşlara anketler uygulanmıştır.

## A.KURUMSAL TARİHÇE

Okulumuz 1945-1946 Eğitim-Öğretim yılından itibaren Erzincan İl Milli Eğitim Müdürlüğü binasında; Ağaç İşleri, Tesviyecilik, Demircilik bölümleriyle eğitim öğretime başlamıştır.

1955-1956 Öğretim yılında bugünkü binasına taşınan okulumuzda;

- 1969-1970 Öğretim yılında Elektrik,
- 1973-1974 Öğretim yılında Yapı,
- 1987-1988 Öğretim yılında Dokuma ve Tekstil bölümleri,
- 1982-1983 Öğretim yılında Elektronik bölümü,
- 2002-2003 Öğretim yılında Bilgisayar Donanım ve Motor bölümleri,
- 2004-2005 Eğitim Öğretim yılında Raylı Sistemler bölümü,
- 2011-2012 Öğretim yılında Teknik lise,
- 2018-2019 Eğitim Öğretim yılında Plastik Teknolojisi bölümü eğitim ve öğretime açılmıştır.

2006-2007 eğitim öğretim yılından itibaren modüler eğitime geçen okulumuzda

- Raylı Sistemler Teknolojisi
- İnşaat Teknolojisi
- Motorlu Araçlar Teknolojisi
- Mobilya ve İç Mekân Tasarım
- Metal Teknolojisi
- Makine Teknolojisi
- Elektrik-Elektronik Teknolojisi
- Harita Tapu Kadastro alanlarında eğitim öğretim verilmektedir.
- Kimya Teknolojisi Alanı 2024-2025 Eğitim Öğretim yılı itibari ile okulumuz bünyesinde olacaktır.

Okulumuz 1 müdür, 1 müdür başyardımcısı, 5 müdür yardımcısı, 56 öğretmen ve 640 öğrencisi ile eğitim öğretime devam etmektedir.

**B. UYGULANMAKTA OLAN STRATEJİK PLANIN DEĞERLENDİRİLMESİ**

Erzincan Mesleki ve Teknik Anadolu Lisesi 2019-2023 Stratejik Planı, 31 Aralık 2023 tarihine kadar 5 yıl süreyle uygulanmıştır. Salgın sebebiyle ülkemiz genelinde uygulanan kısıtlama tedbirleri kapsamında yüz yüze eğitime ara verilmiş, Bakanlığımızın talimatları doğrultusunda çevrimiçi eğitim yapılmıştır. Bu süreçte stratejik planımızda yer alan hedeflerin bazılarını gerçekleştirmek mümkün olmamış, özürsüz devamsızlık oranları gibi yüz yüze eğitime uyarlanmış bazı göstergeler ölçülememiştir. Salgın sürecinde yaşanan değişkenlere rağmen eğitim-öğretim faaliyetlerine ara vermeden devam edilmiştir. Yüz yüze eğitime ara verilmesi nedeniyle öğrencilerimizde ortaya çıkması muhtemel sosyal ve akademik eksiklerin tamamlanması için telafi programları, egzersiz çalışmaları, Destekleme ve Yetiştirme Kursları (DYK),okulumuzun stratejik planında yer alan çalışmalar, İlMilli Eğitim Müdürlüğü çalışmalarıyla eşgüdümlü olarak gerçekleştirilmiş, 2019-2023 Stratejik Plan süreci tamamlanmıştır.

## C. FAALİYET VE ÜRÜN HİZMETLERİNİN BELİRLENMESİ

Tablo 2. Faaliyet Alanı-Ürün/Hizmet Listesi

FAALİYET ALANI	ÜRÜN/HİZMETLER
A- Eğitim-Öğretim Hizmetleri	<ol style="list-style-type: none"><li>1. Eğitim-öğretim iş ve işlemleri</li><li>2. Ders Dışı Faaliyet İş ve İşlemleri</li><li>3. Özel Eğitim Hizmetleri</li><li>4. Kurum Teknolojik Altyapı Hizmetleri</li><li>5. Anma ve Kutlama Programlarının Yürütülmesi</li><li>6. Sosyal, Kültürel, Sportif Etkinlikler</li><li>7. Öğrenci İşleri (kayıt, nakil, ders programları vb.)</li><li>8. Zümre Toplantılarının Planlanması ve Yürütülmesi</li></ol>
B- Stratejik Planlama, Araştırma-Geliştirme	<ol style="list-style-type: none"><li>1. Stratejik Planlama İşlemleri</li><li>2. İhtiyaç Analizleri</li><li>3. Eğitime İlişkin Verilerin Kayıtlanması</li><li>4. Araştırma-Geliştirme Çalışmaları</li><li>5. Projeler Koordinasyon</li><li>6. Eğitimde Kalite Yönetimi Sistemi (EKYS) İşlemleri</li></ol>
C- İnsan Kaynaklarının Gelişimi	<ol style="list-style-type: none"><li>1. Personel Özlük İşlemleri</li><li>2. Norm Kadro İşlemleri</li><li>3. Hizmet içi Eğitim Faaliyetleri</li></ol>
D- Fiziki ve Mali Destek	<ol style="list-style-type: none"><li>1. Okul Güvenliğinin Sağlanması</li><li>2. Ders Kitaplarının Dağıtımı</li><li>3. Taşınır Mal İşlemleri</li><li>4. Taşınır Eğitim İşlemleri</li><li>5. Temizlik, Güvenlik, Isıtma, Aydınlatma Hizmetleri</li><li>6. Evrak Kabul, Yönlendirme ve Dağıtım İşlemleri</li><li>7. Arşiv Hizmetleri</li></ol>

	<b>8. Sivil Savunma İşlemleri</b>
<b>E-Denetim ve Rehberlik</b>	<b>1. Okul/Kurumların Teftiş ve Denetimi</b> <b>2. Öğretmenlere Rehberlik ve İşbaşında Yetiştirme Hizmetleri</b> <b>3. Ön İnceleme, İnceleme ve Soruşturma Hizmetleri</b>
<b>F-Halkla İlişkiler</b>	<b>1. Bilgi Edinme Başvurularının Cevaplanması</b> <b>2. Protokol İş ve İşlemleri</b> <b>3. Basın, Halk ve Ziyaretçilerle İlişkiler</b> <b>4. Okul-Aile İşbirliği</b>



D.MEVZUAT ANALİZİ

Tablo 3. Mevzuat Analizi

YASAL YÜKÜMLÜLÜK	DAYANAK	TESPİTLER	İHTİYAÇLAR
<p>Müdürlüğümüz</p> <p>• “Dayanak” başlığı altında sıralanan Kanun, Kanun Hükmünde Kararname, Tüzük, Genelge ve Yönetmeliklerdeki ilgili hükümleri yerine getirmek</p> <p>• “Eğitim-öğretim hizmetleri, insan kaynaklarının gelişimi, halkla ilişkiler, stratejik plan hazırlama, stratejik plan izleme-değerlendirme süreci iş ve işlemleri” faaliyetlerini yürütmek</p> <p>• Resmi kurum ve kuruluşlar, sivil toplum kuruluşları ve özel sektörle mevzuat hükümlerine aykırı olmamak ve faaliyet alanlarını kapsamak koşuluyla protokoller ve diğer işbirliği çalışmalarını yürütmekle yükümlüdür.</p>	<p>• T.C. Anayasası</p> <p>• 1739 Sayılı Millî Eğitim Temel Kanunu</p> <p>• 222 Sayılı Millî Eğitim Temel Kanunu (Kabul No: 5.1.1961, RG: 12.01.1961 / 10705-Son Ek ve Değişiklikler: Kanun No: 12.11.2003/ 5002, RG: 21.11.2003</p> <p>• 657 Sayılı Devlet Memurları Kanunu</p> <p>• 5442 Sayılı İl İdaresi Kanunu</p> <p>• 3308 Sayılı Mesleki Eğitim Kanunu</p> <p>• 439 sayılı Kanun</p> <p>• 4306 Sayılı Zorunlu İlköğretim ve Eğitim Kanunu</p> <p>• 5018 Sayılı Kamu Mali Yönetimi ve Kontrol Kanunu</p> <p>• MEB Personel Mevzuat Bülteni</p> <p>• Taşıma Yoluyla Eğitime Erişim Yönetmeliği</p> <p>• MEB Millî Eğitim Müdürlükleri Yönetmeliği (22175 Sayılı RG Yayınlanan)</p> <p>• Millî Eğitim Bakanlığı Rehberlik ve Psikolojik Danışma Hizmetleri Yönetmeliği</p> <p>• 04.12.2012/202358 Sayı İl İlçe MEM’in Teşkilatlanması 43 Nolu Genelge</p> <p>• MEB Strateji Geliştirme Başkanlığının 6 Ekim 2022 tarih ve 2022/21 s. Genelgesi</p> <p>• 26 Şubat 2018 tarihinde yayımlanan Kamu İdarelerinde Stratejik Planlamaya İlişkin Usul ve Esaslar Hakkındaki Yönetmelik</p>	<p>• Müdürlüğümüz, hizmetlerini mevzuattaki hükümlere uygun olarak yürütmektedir.</p> <p>• Diğer kurumlarla işbirliği gerektiren çalışmalarda, gerek tabi olduğumuz mevzuat gerekse diğer kurumların mevzuatları arasında uyumsuzluk ortaya çıkabilmektedir</p> <p>• Tabi olduğumuz mevzuatın kapsamı, Müdürlüğümüzün sorumluluk alanını çeşitlendirmekle birlikte yetki alanını sınırlamaktadır</p> <p>• Kurumsal kültürümüz, mevzuatta sık yaşanan değişikliklere hazırlıklı olmasına rağmen öğrenci ve velilerimizden oluşan paydaşlarımız, yeni ve farklı çalışmalara uyuma direnç göstermektedir.</p> <p>• Merkezi sınav sistemlerinin sık değişmesi, müfredat uygulamalarının sık değişmesi, ders türlerinin ve sayılarının sık değişmesi gibi etkenler, eğitim-öğretim faaliyetlerindeki istikrarı etkilemektedir.</p> <p>• Öğretmen meslek gelişimi için Hizmet içi eğitim faaliyetlerinin düzenlenme şeklinin yeniden ele alınması gerekmektedir.</p>	<p>• Diğer kurumlarla işbirliğinde, yetki alanının genişletilmesi</p> <p>• Mevzuat itibariyle İlçe Milli Eğitim Müdürlüklerinin yetkilerinin artırılması</p> <p>• Eğitim uygulamaları konusunda ulusal düzeyde tanıtım çalışmaları yaparak öğrenci ve velilerinin bilgilendirilmesi</p> <p>• Mevzuatta ihtiyaç duyulan değişikliklerde “yenileme” çalışmaları yerine “güncelleme” çalışmalarına yer verilmesi</p> <p>• Öğretmen meslek gelişimi kapsamında düzenlenen faaliyetlerin verimliliğinin artırılması</p>

## E. ÜST POLİTİKA BELGELERİ ANALİZİ

Tablo 4. Üst politika belgeleri tablosu

ÜST POLİTİKA BELGESİ
5018 sayılı Kamu Mali Yönetimi ve Kontrol Kanunu
12. Kalkınma Planı
2023-2025 Orta Vadeli Program
MEB 2024-2028 Stratejik Planı
2022-2023 MEB İstatistikleri
MEB Eğitim Kalite Çerçevesi
İl Millî Eğitim Müdürlüğü Stratejik Planı

## F. PAYDAŞ ANALİZİ

Kurumumuzun faaliyet alanları dikkate alınarak, kurumumuzun faaliyetlerinden yararlanan, faaliyetler dendiğundan/dolaylı ve olumlu/olumsuz etkilenen veya kurumumuzun faaliyetlerini etkileyen paydaşların (kişi, grup veya kurumlar) tespiti için bir dizi toplantı düzenlenmiştir. Bu toplantılarda Stratejik Plan Hazırlama Ekibi “beyin fırtınası, tartışma, örnek” olay yöntemlerini kullanarak öncelikle paydaşlar, ardından bu paydaşların türü (iç paydaş/dış paydaş) belirlemiştir.

- Erzincan Mesleki ve Teknik Anadolu Lisesi Müdürlüğünün paydaşlarını tespit ederken şu soruların cevapları aranmıştır.
- Erzincan Mesleki ve Teknik Anadolu Lisesi faaliyetleri/hizmetleri ile ilgisi olanlar kimlerdir?
- Erzincan Mesleki ve Teknik Anadolu Lisesi Müdürlüğünün faaliyetlerini/hizmetlerini yönlendirenler kimlerdir?
- Erzincan Mesleki ve Teknik Anadolu Lisesi Müdürlüğünün faaliyetlerini/hizmetlerini kullananlar kimlerdir?
- Erzincan Mesleki ve Teknik Anadolu Lisesi Müdürlüğünün faaliyetlerinden/hizmetlerinden etkilenenler kimlerdir?
- Erzincan Mesleki ve Teknik Anadolu Lisesi Müdürlüğünün faaliyetlerini/hizmetlerini etkileyenler kimlerdir?

1. Paydaşların Tespiti

Tablo 5. Paydaş Tablosu

Paydaş Adı	İç Paydaş	Dış Paydaş
Erzincan İl Milli Eğitim Müdürlüğü		√
T.C. Erzincan Valiliği		√
Okul Müdürümüz	√	
Öğretmenlerimiz	√	
Öğrencilerimiz	√	
Velilerimiz	√	
Personelimiz	√	
İl Emniyet Amirliği		√
İl Toplum Sağlığı Merkezi		√
Taşınmalı Eğitim Görevlileri		√
Diğer Eğitim Kurumları		√
Özel Sektör		√
Sivil Toplum Kuruluşları		√
İl Belediye Başkanlığı		√
Mahalle Muhtarlığı		√
Diğer Kurum ve Kuruluşlar		√

## 2. Paydaşların Önceliklendirilmesi

Paydaşların önceliklendirilmesi; Kamu İdareleri İçin Stratejik Planlama Kılavuzunda (2021; 3.1 Sürüm) belirtilen Paydaş Etki/Önem Matrisi'nden (Tablo 7) yararlanılarak hazırlanmıştır.

Tablo 6. Paydaşların Önceliklendirilmesi

PAYDAŞ ADI	İÇ PAYDAŞ	DIŞ PAYDAŞ	ÖNEM DERECESESİ	ETKİ DERECESESİ	ÖNCELİĞİ
Erzincan İl Milli Eğitim Müdürlüğü		√	5	5	5
T.C. Erzincan Valiliği		√	5	5	5
Okul Müdürümüz	√		5	5	5
Öğretmenlerimiz	√		5	5	5
Öğrencilerimiz	√		5	5	5
Velilerimiz	√		5	5	5
Personelimiz	√		5	5	5
İl Emniyet Amirliği		√	3	3	3
İl Toplum Sağlığı Merkezi		√	3	3	3
Taşınabilir Eğitim Görevlileri		√	3	3	3
Diğer Eğitim Kurumları		√	2	2	2
Özel Sektör		√	2	2	2
Sivil Toplum Kuruluşları		√	2	2	2
İl Belediye Başkanlığı		√	3	3	3
Mahalle Muhtarlığı		√	2	2	2
Diğer Kurum ve Kuruluşlar		√	2	2	2
Önem Derecesi: 1, 2, 3 gözet; 4,5 birlikte çalış					
Etki Derecesi: 1, 2, 3 İzle; 4, 5 bilgilendir					
Önceliği: 5=Tam; 4=Çok; 3=Orta; 2=Az; 1=Hiç					

### 3. Paydaş Görüşlerin Alınması ve Değerlendirilmesi

Paydaş Analizi kapsamında, paydaş görüşlerinin alınması çalışmalarında farklı yöntemler izlenmiştir. İl Millî Eğitim Müdürlüğü, okul-kurum Strateji Geliştirme Kurulu ve Stratejik Planlama Ekibi üyelerine yönelik toplantı düzenlenmiş ve resmi yazışma yolu ile bilgilendirme faaliyetleri gerçekleştirilmiştir.

Öğretmen, yönetici, personel, öğrenci ve velilerden oluşan paydaşlarımıza “Erzincan Mesleki ve Teknik Anadolu Lisesi Müdürlüğü 2024-2028 Stratejik Plan İç Paydaş Anketi” uygulanmıştır. Anket soruları MEB 2024-2028 Stratejik Planı İç Paydaş Anketi sorularından örneklenerek “3’lü likert ve 5’li likert” şeklinde hazırlanmıştır. Anket soruları “Yönetici-Öğretmen-Personel”, “Öğrenci-Veli” türünden paydaşlarımıza ayrı ayrı hazırlanmış ve 2023 Aralık ayı içerisinde 4 anket uygulanmıştır.

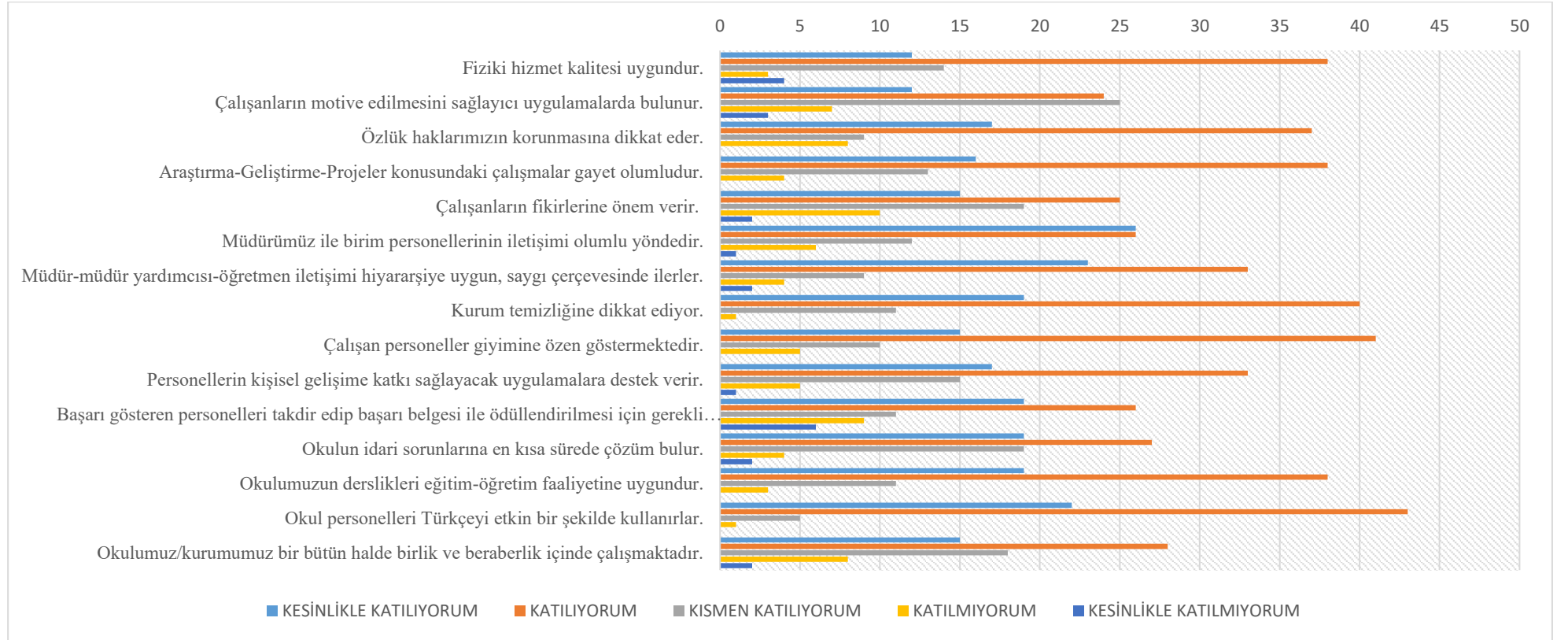
Anketlere 54 öğretmen, 6 yönetici, 11 personel ile 355 öğrenci ve veli olmak üzere toplam 431 iç paydaşımız katılmıştır. “Yönetici-Öğretmen-Personel”, “Veli-Öğrenci” olmak üzere 2 farklı hedef kitleden oluşan anket soruları nicel olarak değerlendirilmiş, grafiksel olarak ifade edilmiştir.

**Tablo 7. Paydaş Görüşlerinin Alınmasına İlişkin Çalışmalar**

PAYDAŞ ADI	YÖNTEM	SORUMLU	ÇALIŞMA TARİHİ	RAPORLAMA VE DEĞERLENDİRME SORUMLUSU
Öğretmenler	Anket	S. P. Okul Koordinatörü	12.07.2023-31.12.2023	S.P. Ekibi
Okul Yöneticileri-Öğretmen-Personel	Anket	S. P. Okul Koordinatörü	12.07.2023-31.12.2023	S.P. Ekibi
Öğrencileri	Anket	S. P. Okul Koordinatörü	12.07.2023-31.12.2023	S.P. Ekibi
Öğrenci Velileri	Anket	S. P. Okul Koordinatörü	12.07.2023-31.12.2023	S.P. Ekibi

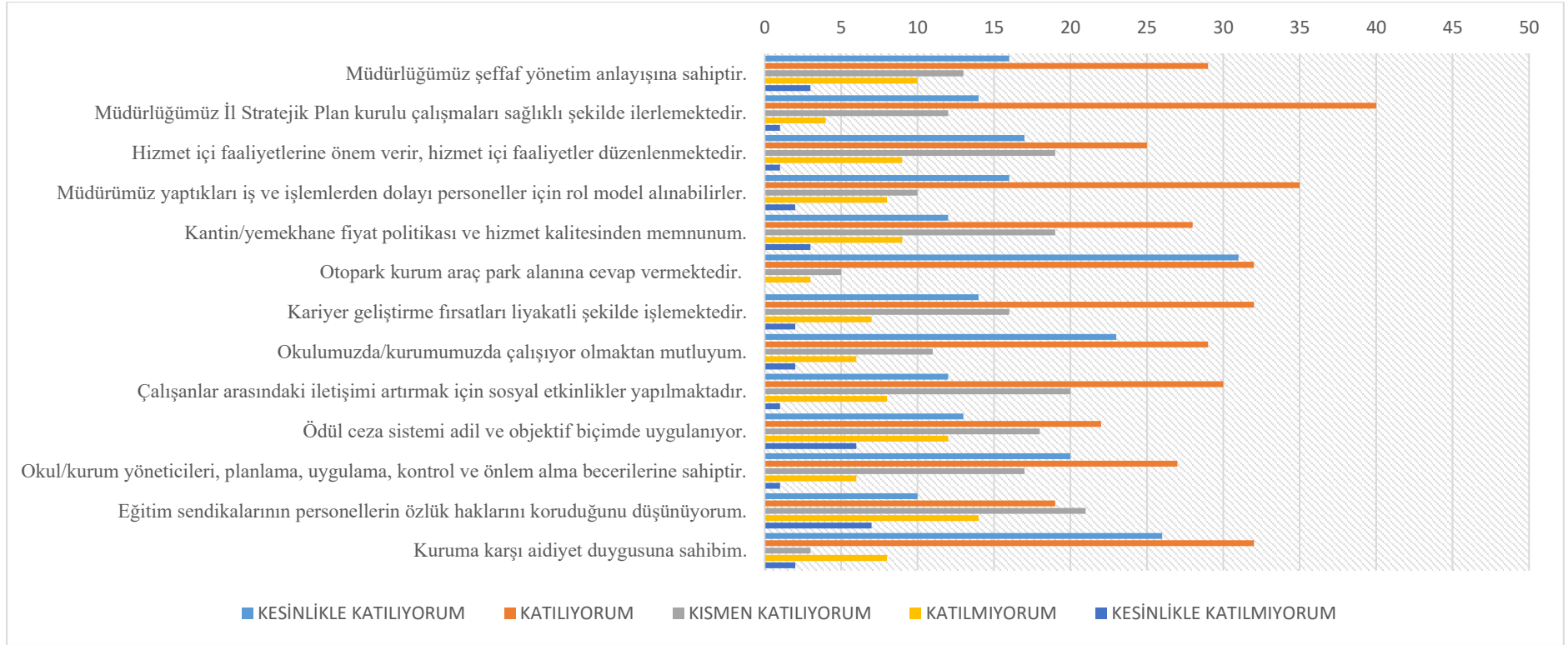
#### 4.Yönetici, Öğretmen ve Personel İç Paydaş Anketi Sonuçları

Makam Olur'ları ile elektronik ortamda 2023 Aralık ayı içerisinde ilimizde eğitim-öğretim hizmeti veren Müdürlüğümüzde görev yapan yönetici, öğretmen ve destek personeline yönelik gerçekleştirdiğimiz ankete toplamda 71 kişi katılım sağlamıştır. 30 sorudan meydana gelen ankete 54 öğretmen, 6 yönetici ve 11 personel doldurmuştur.



Şekil 2. Yönetici, Öğretmen ve Personel İç Paydaş Anket Sonuçları-1

# STRATEJİK PLAN 2024-2028



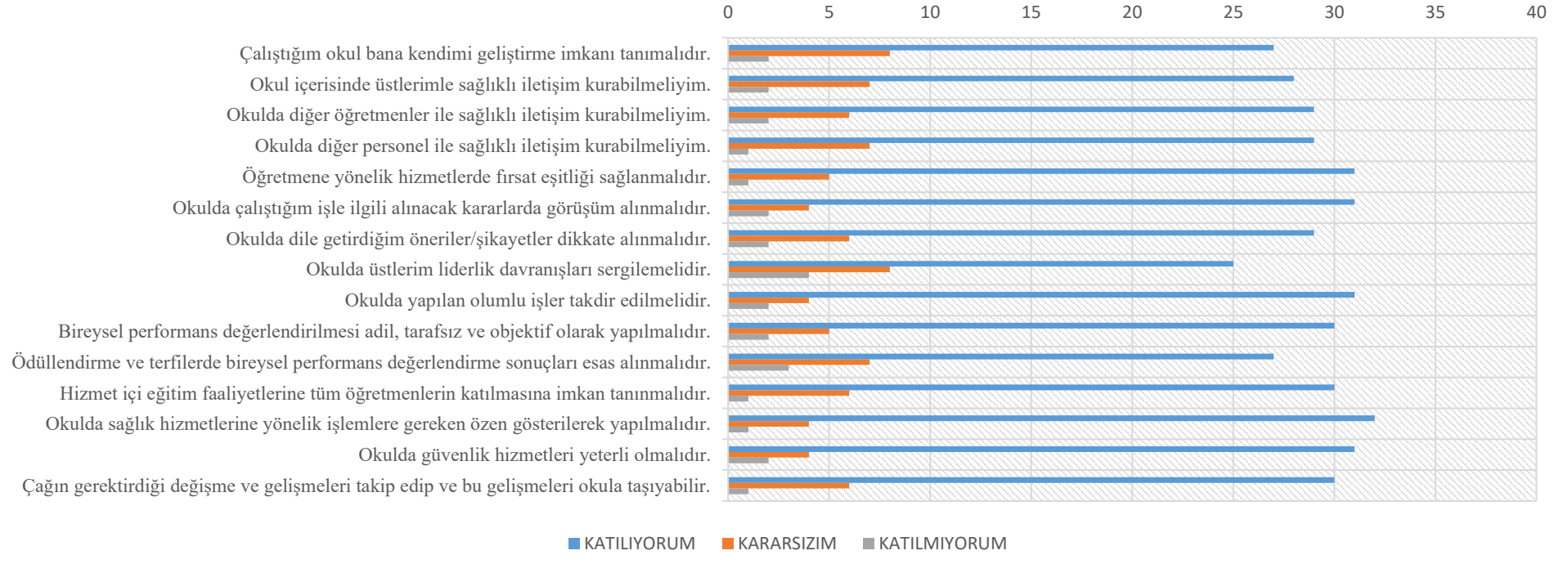
Şekil 3. Yönetici, Öğretmen ve Personel İç Paydaş Anket Sonuçları-2



## 5.Öğrenci, Öğretmen ve Veli İç Paydaş Anketi Sonuçları

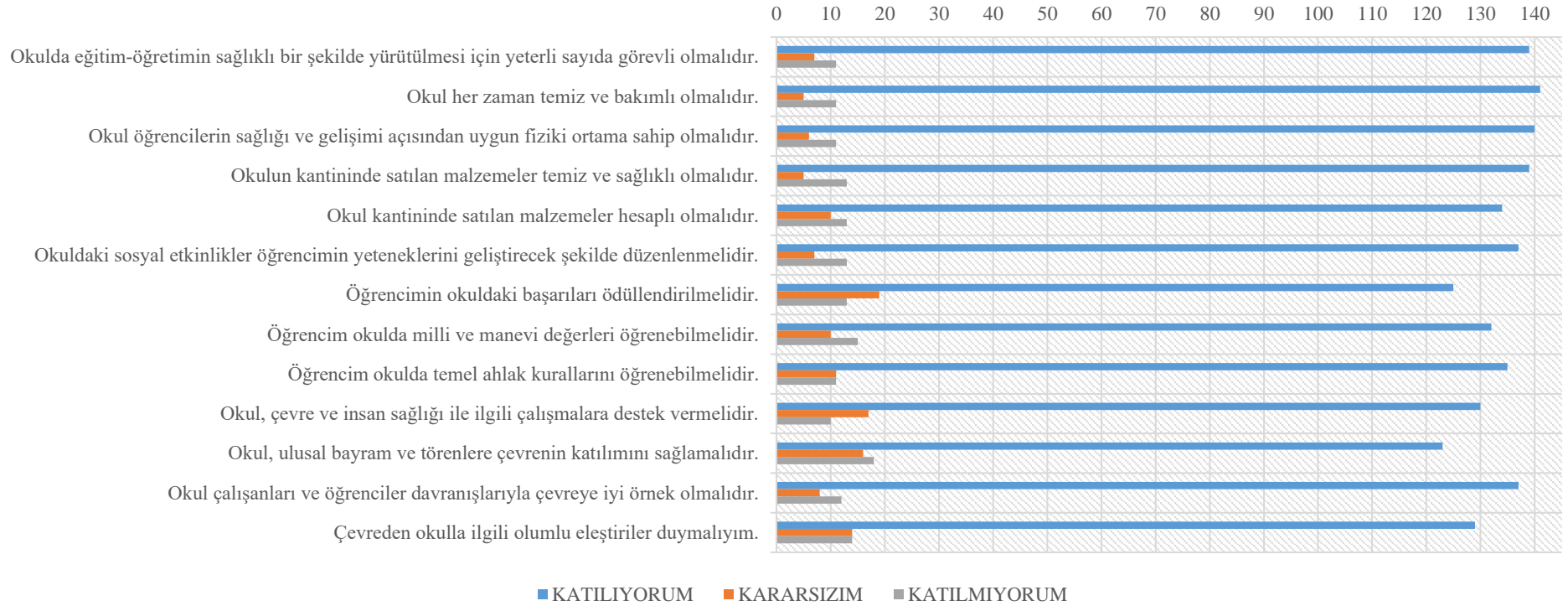
Makam Olur'ları ile elektronik ortamda 2023 Aralık ayı içerisinde okullarımızda eğitim-öğretim hizmeti gören öğrencilerimiz, öğretmenlerimiz ve velilerimize yönelik gerçekleştirdiğimiz ve 3 bölüm, 66 sorudan meydana gelen ankete toplamda 392 kişi katılım sağlamıştır.

Sevgili öğretmen arkadaşlarımız, okulumuzla ilgili beklentilerinizi öğrenebilmek için sizin değerli görüşlerinize ihtiyaç duymaktayız. Lütfen bu ankette size en yakın gelen cevabı işaretleyiniz.



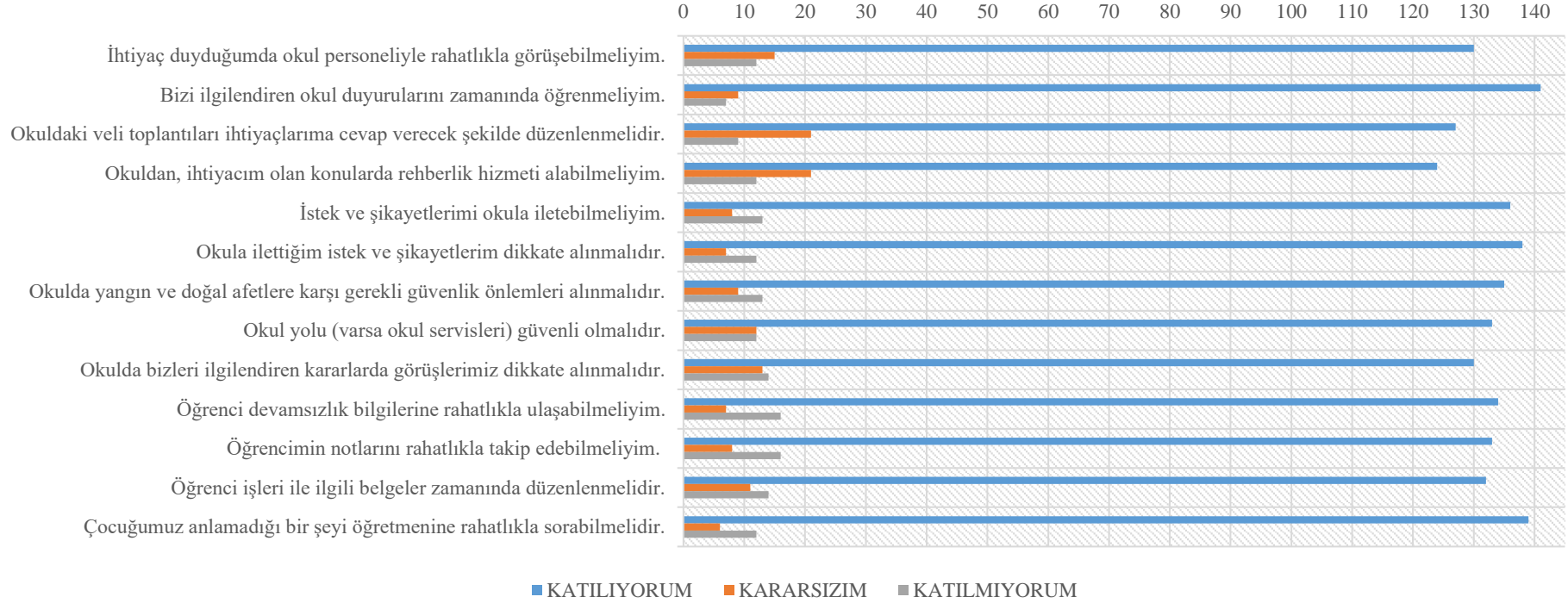
Şekil 4. Öğretmen İç Paydaş Anket Sonuçları

Sevgili velilerimiz, okulumuzla ilgili beklentilerinizi öğrenebilmek için sizin değerli görüşlerinize ihtiyaç duymaktayız. Lütfen size en yakın gelen cevabı işaretleyiniz.



Şekil 5. Veli İç Paydaş Anket Sonuçları-1

Sevgili velilerimiz, okulumuzla ilgili beklentilerinizi öğrenebilmek için sizin değerli görüşlerinize ihtiyaç duymaktayız. Lütfen size en yakın gelen cevabı işaretleyiniz.

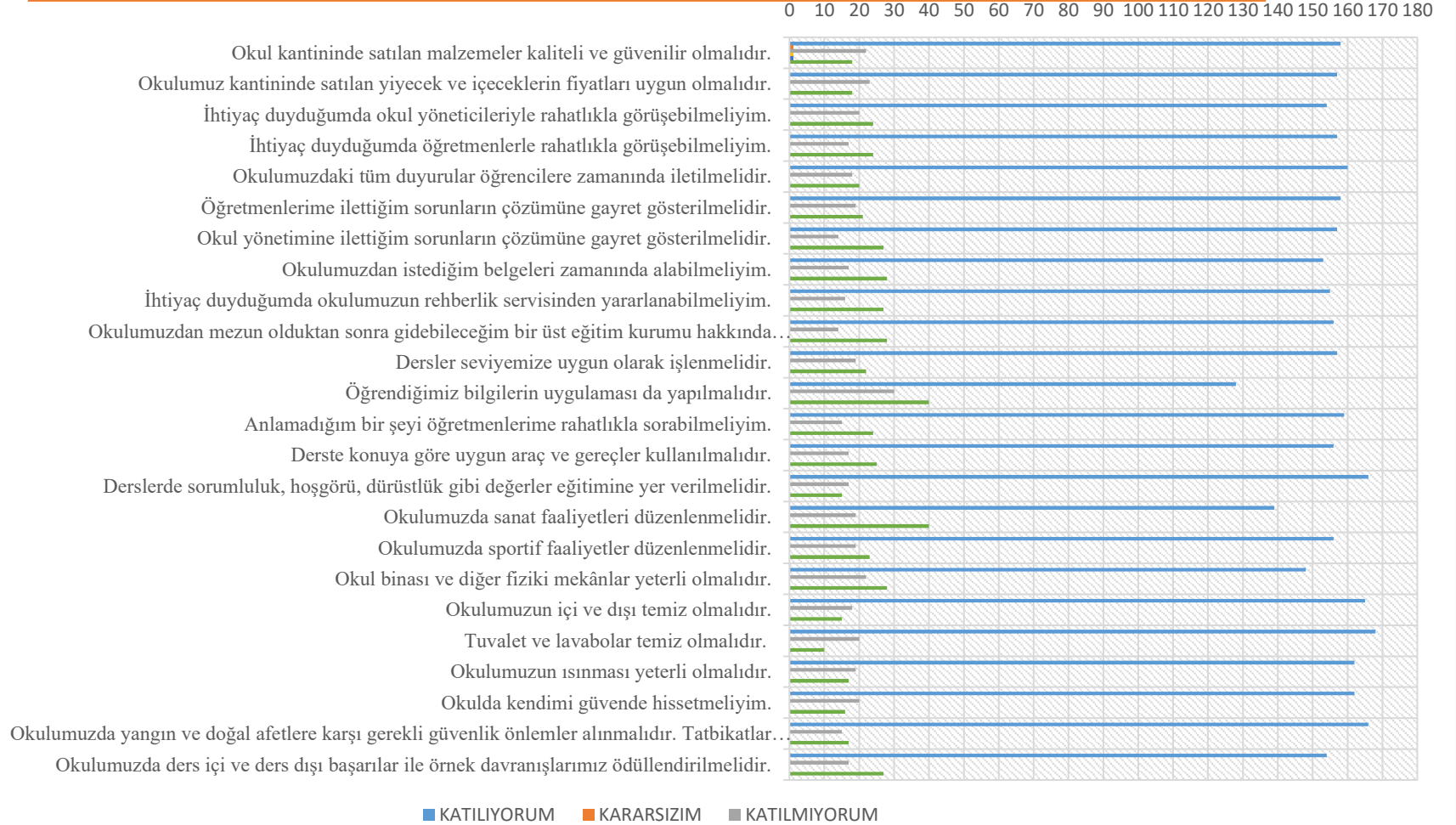


Şekil 7. Veli İç Paydaş Anket Sonuçları-2

# STRATEJİK PLAN

## 2024-2028

Sevgili öğrencilerimiz, okulumuzdan beklentilerinizi öğrenebilmek için bu anketi sizin değerli görüşlerinize sunmaktayız. Lütfen size en yakın gelen cevabı işaretleyiniz.



Şekil 8. Öğrenci İç Paydaş Anket Sonuçları

## G. KURULUŞ İÇİ ANALİZ

## 1.Okulun Künyesi

Okulumuzun temel girdilerine ilişkin bilgiler altta yer alan okul künyesine ilişkin tabloda yer almaktadır.

Tablo 8. Temel Bilgiler Tablosu-Okul Künyesi

İli: Erzincan		İlçesi:Merkez			
Adres:	Gülabilbey Mah. 13 Şubat Cad. No: 25	Coğrafi Konum (link)	<a href="https://tinyurl.com/y5juyxfb">https://tinyurl.com/y5juyxfb</a>		
Telefon Numarası:	0446 214 19 21	Faks Numarası:	0446 212 4723		
e- Posta Adresi:	145520@meb.k12.tr	Web sayfası adresi:	<a href="https://erzincaneml.meb.k12.tr/">https://erzincaneml.meb.k12.tr/</a>		
Kurum Kodu:	145520	Öğretim Şekli:	Tam Gün		
Okulun Hizmete Giriş Tarihi: 1945		Toplam Çalışan Sayısı	78		
Öğrenci Sayısı:	Kız	684	Öğretmen Sayısı	Kadın	25
	Erkek	6		Erkek	38
	Toplam	690		Toplam	63
Derslik Başına Düşen Öğrenci Sayısı		15	Şube Başına Düşen Öğrenci Sayısı		18,64
Öğretmen Başına Düşen Öğrenci Sayısı		10,95	Şube Başına 20'dan Fazla Öğrencisi Olan Şube Sayısı		10

## 2.Çalışan Bilgileri

Okulumuzun çalışanlarına ilişkin bilgiler altta yer alan tabloda belirtilmiştir.

Tablo 9. Çalışanların Görev Dağılımı

Unvan*	Erkek	Kadın	Toplam
Okul Müdürü	1	-	1
Müdür Baş Yardımcısı	1	-	1
Müdür Yardımcısı	5	-	5
Atölye ve Bölüm Şefleri	7	1	8
Atölye ve Bölüm Öğretmenleri	13	2	15
Kültür Dersi Öğretmenleri	11	21	32
Rehber Öğretmen	-	1	1
İdari Personel	1	2	3
Teknisyen	7	-	7
Aşçı Yardımcısı	-	1	1
Yardımcı Hizmetler Personel	1	3	4
<b>Toplam Çalışan Sayıları</b>	<b>47</b>	<b>31</b>	<b>78</b>

Tablo 10. İdari Personelin Hizmet Süresine İlişkin Bilgiler

Hizmet Süreleri	2023 Yılı İtibarıyla	
	Kişi Sayısı	%
1-5Yıl	13	16,67
6-10Yıl	28	35,90
11-15Yıl	9	11,53
16ve Üzeri	28	35,90

Tablo 11. Okul/Kurumda Oluşan Yönetici Sirkülasyonu Oranı

	Yıl İçerisinde Okul/Kurumdan Ayrılan Yönetici Sayısı	Yıl İçerisinde Okul/Kurumda Göreve Başlayan Yönetici Sayısı
	2023	2023
TOPLAM	1	1

Tablo 12. İdari Personelin Katıldığı Hizmet İçi Programları

Hizmet Süreleri	Katılan Çalışma Sayısı	Katıldığı Yıl
10-15 Yıl	7	2023
16 ve Üzeri	20	2023



Tablo 13. Öğretmenlerin Hizmet Süreleri (Yıl İtibarıyla)

	Kadın	Erkek	Toplam
<b>Hizmet Süreleri</b>	<b>25</b>	<b>31</b>	<b>56</b>
<b>1-5 Yıl</b>	<b>5</b>	<b>5</b>	<b>10</b>
<b>6-10 Yıl</b>	<b>13</b>	<b>12</b>	<b>25</b>
<b>10-15 Yıl</b>	<b>3</b>	<b>3</b>	<b>6</b>
<b>16 ve Üzeri</b>	<b>3</b>	<b>12</b>	<b>15</b>

Tablo 14. Kurumda Gerçekleşen Öğretmen Sirkülasyonunun Oranı

	Yıl İçerisinde Kurumdan Ayrılan Öğretmen Sayısı	Yıl İçerisinde Kurumda Göreve Başlayan Öğretmen Sayısı
	2023	2023
TOPLAM	3	5

Tablo 15. Öğretmenlerin Katıldığı Hizmet İçi Eğitim Programları

Hizmet Süreleri	Katılan Çalışma Sayısı	Katıldığı Yıl
0-5 Yıl	37	2023
6-10 Yıl	130	2023
11-15 Yıl	28	2023
16 ve Üzeri	64	2023

Tablo 16. Kurumdaki Mevcut Hizmetli/ Memur Sayısı

	Görevi	Erkek	Kadın	Toplam
1	Memur	1	2	3
2	Teknisyen	7	0	7
3	Hizmetli	1	3	4
4	Aşçı Yardımcısı	0	1	1

Tablo 17. Okul/kurum Rehberlik Hizmetleri

Mevcut Kapasite				Mevcut Kapasite Kullanımı ve Performans					
Psikolojik Danışman Norm Sayısı	Görev Yapan Psikolojik Danışman Sayısı	İhtiyaç Duyulan Psikolojik Danışman Sayısı	Görüşme Odası Sayısı	Danışmanlık Hizmeti Alan			Rehberlik Hizmetleri İle İlgili Düzenlenen Eğitim/Paylaşım Toplantısı vb. Faaliyet Sayısı		
				Öğrenci Sayısı	Öğretmen Sayısı	Veli Sayısı	Öğretmenlere Yönelik	Öğrencilere Yönelik	Velilere Yönelik
2	1	1	2	528	1	245	16	24	4

**3.Bina ve Okulumuzun Alanları**

Okulumuzun binası ile açık ve kapalı alanlarına ilişkin temel bilgiler altta yer almaktadır.

**Tablo 18. Fizik Mekân Durumu**

<b>Okul Bölümleri</b>		<b>Özel Alanlar</b>	<b>Var</b>	<b>Yok</b>
Okul Blok Sayısı	4	Çok Amaçlı Salon	√	
Atölye Sayısı	25	Çok Amaçlı Saha	√	
Derslik Sayısı	50	Kütüphane	√	
Kullanılan Derslik Sayısı	42	Fen Laboratuvarı	√	
Şube Sayısı	37	Bilgisayar Laboratuvarı	√	
İdari Oda Sayısı	7	İş Atölyesi		√
Öğretmenler Odası Sayısı	3	Beceri Atölyesi		√
Okul Oturum Alanı (m2)	21072	Pansiyon		√
Okul Bahçesi (Açık Alan)(m2)	13724	Resim Odası		√
Okul Kapalı Taban Alanı (m2)	7348	Müzik Odası		√
Sanatsal, bilimsel ve sportif amaçlı toplam alan (m <sup>2</sup> )	740	Yemekhane	√	
Tuvalet Sayısı	29			
Kantin Sayısı	1			

#### 4.Sınıf ve Öğrenci Bilgileri

2023 yılı Aralık ayı itibariyle okulumuzda yer alan sınıfların öğrenci sayıları alttaki tabloda verilmiştir.

**Tablo 19. Sınıf kademesine göre öğrenci cinsiyet durumu**

SINIFI	Kız	Erkek	Toplam
9. Sınıf	0	187	187
10. Sınıf	0	162	162
11. Sınıf	3	155	158
12. Sınıf	3	180	183

5.Donanım ve Teknolojik Kaynaklarımız

Tablo 20. Teknolojik Kaynaklar Tablosu

	2023	İhtiyaç
Akıllı Tahta Sayısı	57	0
Masaüstü Bilgisayar Sayısı	115	30
Taşınabilir Bilgisayar Sayısı	10	0
Projeksiyon Sayısı	3	0
Çok Fonksiyonlu yazıcı Sayısı	5	0
TV Sayısı	5	0
Yazıcı Sayısı	19	0
Fotokopi Makinesi Sayısı	3	0
İnternet Bağlantı Hızı	200 mbps	
Tarayıcı	2	0

## 6. Mali Kaynaklar

Okulumuzun genel bütçe ödenekleri, okul aile birliđi gelirleri ve diđer katkılarda dâhil olmak üzere gelir ve giderlerine ilişkin önümüzdeki 5 yıl gerçekleşme bilgileri alttaki tabloda verilmiştir.

Tablo 21. Kaynak Tablosu

Kaynaklar	2024	2025	2026	2027	2028
Genel Bütçe	1956205	2151825	2367005	2603705	2864075
Okul Aile Birliđi	587660	646425	711070	782175	860395
Döner Sermaye	400000	440000	484000	532400	585640
TOPLAM	2943865	3238250	3562075	3918280	4310110



Tablo 22. Harcama Kalemler

Harcama Kalemi	Çeşitleri
Onarım	Okul/kurum binası ve tesisatlarıyla ilgili her türlü küçük onarım; makine, bilgisayar, yazıcı vb. bakım giderleri
Sosyal-sportif faaliyetler	Etkinlikler ile ilgili giderler
Temizlik	Temizlik malzemeleri alımı
İletişim	Telefon, faks, internet, posta, mesaj giderleri
Kırtasiye	Her türlü kırtasiye ve sarf malzemesi giderleri

Tablo 23. Gelir-Gider Tablosu

YILLAR	2023	
	GELİR	GİDER
Temizlik		61038
Küçük Onarım		358041,44
Bilgisayar Harcamaları		33000,00
Büro Makineleri Harcamaları	2312604,31	32495,3
Temrinlik		180258,05
Kırtasiye		9476,45
GENEL		956658,59

## 7. İstatistiki Veriler

Okul/kurumla 2023 yılı ile ilgili sayısal veriler verilir. İstatistiki veriler kapsamında incelenecek hususlar;

Tablo 24. Öğrenci Durumu Tablosu

EĞİTİM ÖĞRETİM YILI	ÖĞRENCİ SAYISI	ORTALAMA SINIF MEVCUDU SAYISI	EN FAZLA SINIF MEVCUDU SAYISI	EN AZ SINIF MEVCUDU SAYISI	KAYNAŞTIRMA EĞİTİMİNE TABİ ÖĞRENCİ SAYISI	SINIFI DOĞRUDAN GEÇEN ÖĞRENCİ SAYISI	SINIFI DOĞRUDAN GEÇEN ÖĞRENCİ ORANI	SINIF TEKRARI YAPAN ÖĞRENCİ SAYISI	SINIF TEKRARI YAPAN ÖĞRENCİ ORANI
2022-2023	541	14	29	2	10	505	93%	36	7%

Tablo 25. DYK Tablosu

EĞİTİM ÖĞRETİM YILI	ÖĞRENCİ SAYISI	KURSLARA KATILAN ÖĞRENCİ SAYISI	KURS AÇILAN DERSLER	KURSLARDA GÖREV ALAN ÖĞRETMEN SAYISI
2022-2023	541	14	TÜRK DİLİ VE EDEBİYATI	1

- Okul/kurumun akademik başarısı

Tablo 26. 2023 Mezun Öğrencilere Ait İstatistiki Veri Tablosu

Göstergeler/Tanımlayıcılar	Makine ve Tasarım	RST	İnşaat	Metal	Elektrik-Elektronik	Motorlu Araçlar	Harita Tapu Kadastro	Mobilya
İş gücü piyasasına dahil olan öğrenci oranı	14- %73,68	31-%68,88	5-%100	10-%83,33	4-%16	7-%53,84	7-%41,17	2-%13,33
Üniversiteye kayıtlı öğrencilerin oranı	0	13-%28,88	0	0	9-%36	0	2-%11,76	0
Kendi işini kuran öğrencilerin oranı	0	0	0	0	0	0	0	0
Okuduğu dal/bölümde işe giren öğrencilerin oranı	2-%10,52	1-%2,22	0	5-%41,66	3-%12	3-%23,07	0	0
Okuduğu dal/bölümden farklı bir işe giren öğrencilerin oranı	12-%63,15	16-%35,55	5-%100	5-%41,66	1-%4	4-%30,76	7-%41,17	2-%13,33
Staj yaptığı ya da meslek derslerini aldığı işletmede işe giren öğrencilerin oranı	0	0	0	2-%16,66	0	0	0	0
Mezuniyet sonrası eğitim ya da istihdama dahil olmayan öğrenci oranı	5-%26,31	15-%33,33	0	1-%8,33	4-%16	6-%46,15	6-%35,29	13-%86,67
Ulaşılamayan veya takip edilemeyen mezun öğrenci sayı oranı	0	0	0	1-%8,33	8-%32	0	2-%11,76	0

- Okul/kurumda yapılan sosyal faaliyetleri

Tablo 27. 2023 Sosyal Faaliyet Veri Tablosu

	TOPLAM ÖĞRETMEN	VELİ SAYISI	29 EKİM CUMHURİYET BAYRAMI ÖĞRETMEN SAYISI	KATILIM ORANI	10 KASIM ATATÜRK'Ü ANMA PROGRAMI ÖĞRETMEN SAYISI	KATILIM ORANI	12 MART İSTİKLAL MARŞI'NIN KABULÜ ÖĞRETMEN SAYISI	KATILIM ORANI	18 MART ÇANAKKALE ZAFERİ ÖĞRETMEN SAYISI	KATILIM ORANI	19 MAYIS GENÇLİK VE SPOR BAYRAMI ÖĞRETMEN SAYISI	KATILIM ORANI	KERMES ÖĞRETMEN SAYISI	KERMES VELİ SAYISI	KATILIM ORANI (ÖĞRETMEN)	KATILIM ORANI (VELİ)
2022-2023	75	525	8	4%	9	4%	10	5,33%	8	6,67%	10	5,33%	13	250	17,33%	47,61%

- Okul/kurumun bilimsel arařtırmaları

Türk Patent Kurumuna kurumunuzun faydalı model başvuru sayımız 7 olup toplam 19 öğretmen ve öğrencimizin imzalarını taşımaktadır.

- Spor kulübü faaliyetleri

Yüzme, voleybol, futbol, futsal, bocce, dart, bilek güreşı, badminton, güreş, tekvando, karate ve boks branşlarında 117 öğrencimiz lisanlı mücadele etmiştir.

**H. PESTLE ANALİZİ**

Müdürlüğümüzün faaliyetlerini ve yönetim sürecini etkileyen politik, ekonomik, sosyokültürel, teknolojik, yasal ve çevresel dış etkenler tespit edilerek PESTLE Matrisinde gösterilmiştir. PESTLE Matrisi hazırlanırken “Uygulanmakta Olan Stratejik Planın Değerlendirilmesi, Mevzuat Analizi, Üst Politika Belgeleri Analizi, Faaliyet Alanları, Paydaş Görüşleri, Kurum İçi Analiz” birlikte değerlendirilmiştir.

**Tablo 27. PESTLE (Politik-Yasal, Ekonomik, Sosyo-Kültürel, Teknolojik, Ekolojik, Etik) Analizi Tablosu**

<b>Politik-Yasaletkenler</b>	<b>Ekonomik etkenler</b>
<b>Kalkınma Planı ve Orta Vadeli Program, Bakanlık, il stratejik planlarının incelenmesi, Yasal yükümlülüklerin belirlenmesi, Oluşturulması gereken kurul ve komisyonlar, Okul/kurum çevresindeki politik durum.</b>	<b>Okul/kurumun bulunduğu çevrenin genel gelirdürümü, İş kapasitesi, Okul/kurumun gelirini arttırıcı unsurlar, Okul/kurumun giderlerini arttırıcı unsurlar, Tasarruf sağlama imkânları, İşsizlik durumu, Mal-ürün ve hizmet satın alma imkânları, Kullanılabilir bütçe</b>
<b>Sosyokültürel etkenler</b>	<b>Teknolojik etkenler</b>

<b>Kariyer beklentileri, Ailelerin ve öğrencilerin bilinçlenmeleri, Aile yapısındaki değişimler (geniş aileden çekirdek aileye geçiş, erken yaşta evlenme vs.), Nüfus artışı, Göç, Nüfusun yaş gruplarına göre dağılımı, Hayat beklentilerindeki değişimler (Hızlı olarak azalan mahırsı, lüks yaşamadüşkünlük, kırsal alan dakentselyaşam), Beslenme alışkanlıkları, Değerler, meslek etik kuralları vb.</b>		<b>Okul/kurumun teknolojik kullanım durumu e-Devlet uygulamaları, Dijital Platformlar üzerinden uzaktan eğitim imkân ları, Okul/kurumun sahip olmadığı teknolojik araç lar Personelin ve öğrencilerin teknolojik kullanım kapasite leri, Personelin ve öğrencilerin sahip olduğu teknolojik araç lar, Teknoloji alanındaki gelişmeler Teknolojinin eğitimdeki kullanımı</b>
<b>Çevresel Etkiler</b>		
<b>Hava ve su kirlenmesi, Toprak yapısı, Bitki örtüsü, Doğal kaynakların korunması için yapılan çalışmalar, Çevrede yoğunluk gösteren hastalıklar, Doğal afetler (deprem kuşağında bulunma, Covid19, kene vakaları vb.)</b>		

## I.GZFT ANALİZİ

Durum analizi kapsamında kullanılacak temel yöntem olan GZFT (Güçlü Yönler, Zayıf Yönler, Fırsatlar ve Tehditler) analizidir. Genel anlamda kurum/kuruluşun bir bütün olarak mevcut durumunun ve tecrübesinin incelenmesi, üstün ve zayıf yönlerinin tanımlanması ve bunların çevre şartlarıyla uyumlu hale getirilmesi sürecine GZFT analizi adı verilir. GZFT analizi, kurum/kuruluş başarısı üzerinde kilit role sahip faktörlerin tespit edilerek, stratejik kararlara esas teşkil edecek şekilde yorumlanması sürecidir. Bu süreçte kurum/kuruluş ve çevresiyle ilgili kilit faktörler belirlenerek niteliğini artırmak için izlenebilecek stratejik alternatifler ortaya konulmaktadır. İdarenin ve idareyi etkileyen durumların analitik bir mantıkla değerlendirilmesi ve idarenin güçlü ve zayıf yönleri ile idareye karşı oluşabilecek idarenin dış çevresinden kaynaklanan fırsatlar ve tehditlerin belirlendiği bir durum analizi yöntemidir.

Okulumuzun temel istatistiklerinde verilen okul künyesi, çalışan bilgileri, bina bilgileri, teknolojik kaynak bilgileri ve gelir gider bilgileri ile paydaş anketleri sonucunda ortaya çıkan sorun ve gelişime açık alanlar iç ve dış faktör olarak değerlendirilerek GZFT tablosunda belirtilmiştir. Dolayısıyla olguyu belirten istatistikler ile algıyı ölçen anketlerden çıkan sonuçlar tek bir analizde birleştirilmiştir. Kurumun güçlü ve zayıf yönleri donanım, malzeme, çalışan, iş yapma becerisi, kurumsal iletişim gibi çok çeşitli alanlarda kendisinden kaynaklı olan güçlülükleri ve zayıflıkları ifade etmektedir ve ayrımda temel olarak okul müdürü/müdürlüğü kapsamında bakılarak iç faktör ve dış faktör ayrımı yapılmıştır.



İÇ ÇEVRE	GÜÇLÜ YÖNLER	<ul style="list-style-type: none"><li>• Kadın velilerimizin, eğitim faaliyetlerine beklenen düzeyde katılım sağlaması</li><li>• İl MEM tarafından yürürlüğe konan çalışmaların sahiplenilmesi</li><li>• Öğrenci ve personel işleri ile eğitim öğretim faaliyetlerinin mevzuata uygun olarak yürütülmesi</li><li>• Bilgi edinme, halkla ilişkiler sürecinin mevzuatın belirlediği yasal sürede gerçekleşmesi</li><li>• İletişim ve yazışma süreçlerinin aksatılmadan gerçekleşmesi</li><li>• Öğrenci velilerimizin okul civarında ikamet etmesi</li><li>• Personelimizin işbirliği içerisinde çalışması</li><li>• Kurumsal kültürün gelişmiş olması</li><li>• Devamsızlık oranlarının düşük olması</li><li>• Taşınabilir eğitim iş ve işlemlerinin aksatılmadan yürütülmesi</li><li>• Destek odası, kütüphane, yemekhane bulunması</li></ul>
	ZAYIF YÖNLER	<ul style="list-style-type: none"><li>• Kazandırılan davranışların aile ortamında devam ettirilmemesi</li><li>• Öğrenci başarısı söz konusu olduğunda, velilerimizin ders notlarını davranış eğitiminden ön planda tutulması</li><li>• Öğrenci velilerinin eğitimcilere yönelik müdahale alanlarının fazla olması, eğitimcilerde mental yorgunluğa neden olması</li><li>• Veli toplantılarına genel katılım oranlarının beklenen düzeyde olmaması</li><li>• Özel eğitim hizmetlerinden yararlanması gereken velilerin önyargıları, çevresel etmenlerden kaynaklanan çekinceleri</li><li>• Okul ve kurumlarda veli görüşme randevu sisteminin bulunmaması, velilerin ders saatlerinde görüşme talepleri</li><li>• Okul-Aile Birliklerinin, iş ve işlemlerinin okul yönetimince yüklenilmek zorunda kalınması</li><li>• İlçe merkezinde bulunan okulların daha başarılı olacağı yönündeki yanlış kaygılar</li><li>• Okulumuza, diğer okullarda uyum problemi yaşayan öğrencilerin nakil talepleri</li></ul>
DIŞ ÇEVRE	FIRSATLAR	<ul style="list-style-type: none"><li>• Öğretmen, yönetici ve personel normu doluluk oranının yüksek olması</li><li>• Okulumuzun il merkezinde bulunması</li><li>• Kültürel ve demografik çeşitlilik</li></ul>

## TEHDİTLER

- Aile gelir düzeyinin genel olarak düşük olması
- Velilerimizin çoğunlukla geçici işlerde çalışması, düzenli gelirlerinin olmaması
- Eğitim faaliyetleri Ar-Ge çalışmalarına bütçe ayırlamaması
- Yerel maddi destek bulmakta yaşanan güçlükler
- İş kaygısı nedeniyle velilerin eğitim faaliyetlerine genel katılım oranlarının düşük olması
- Bilimsel, teknolojik temalı çalışmalar için maddi kaynak temininde güçlük yaşanması
- Mevzuat ve paydaş beklentileri arasında yaşanan uyumsuzluk
- Güvenlik görevlisi bulunmaması
- Taşınmalı eğitim öğrencilerinin bulunması

Tablo 28. GZFT Analizi Tablosu-Güçlü Yönler

**GÜÇLÜ YÖNLER**

**Öğrenciler**

Mesleki alan yönünden ve hazır bulunuşlukları dengeli olan öğrencilere sahip olmamız.

**Çalışanlar**

Yabancı dil bilen, yüksek lisans ve mesleki tecrübesi yüksek olan öğretmenlere sahip olmamız.

**Veliler**

Öğrencilerimize karşı yüksek ilgi ve alakalı olan velilere sahip olmamız.

**Bina ve Yerleşke**

Yeterli fiziki imkanlara sahip olmamız ve merkezi konumda olması.

**Donanım**

Yeterli düzeyde donanıma sahip olması.

**Bütçe Vakıf,**

Okul aile birliğinin eğitim süreçlerini desteklemesi.

**Yönetim Süreçleri**

İşbirliğine dayalı yönetim anlayışına sahip olmamız.

**İletişim Süreçleri**

İletişime açık bir eğitim sürecinin benimsenmiş olması vb. İlimizin en seçkin meslek okullarından biri olması

Tablo 30. GZFT Analizi Tablosu-Zayıf Yönler

ZAYIF YÖNLER
Öğrenciler Not kaygılarının yüksek olması. Öğrencilerin devamsızlığı
Çalışanlar Kaliteli personel bulmakta zorlanmamız.
Veliler Not kaygılarının yüksek olması,
Bina ve Yerleşke Tarihi bir binaya sahip olması, binaların restorasyona ihtiyaç duyması.
Donanım Etkileşimli tahtaların sık sık arızalanması.
Bütçe Bütçenin kullanımı konusunda paydaşlarla ortak bir karara varmada karşılaşılan zorluklar.

Tablo 31. GZFT Analizi Tablosu-Fırsatlar

**FIRSATLAR**

Politik

Kozmopolit bir yapıya sahip olmamız.

Sosyolojik Çok farklı kültürlerden öğrencinin olması.

Teknolojik Modern bilgisayar sınıflarının olması. Teknolojik gelişmelere açık ve meraklı öğrencilerin olması.

Mevzuat-Yasal

Proje okulu olması.

Tablo 29. GZFT Analizi Tablosu-Tehditler

TEHDİTLER
Politik Değişen mevzuatlar.
Ekonomik Pansiyon bütçesinin öğrencilerin ihtiyaçlarını karşılamadaki yetersizliği.
Sosyolojik Çok farklı kültürlerden öğrencinin olması.
Teknolojik Fatih projesi kapsamında yer alan internet altyapısının okulumuz A Blok yeni yapılmış olması sebebiyle tamamlanmamış olması.
Mevzuat-Yasal Mevzuat süreçlerinin projeleri uygulamada sorunlara neden olması.
Ekolojik Okulun yer aldığı bölgenin kozmopolit bir alanda yer alması

**İ.TESPİTLER VE İHTİYAÇLARIN BELİRLENMESİ**

Gelişim ve sorun alanları analizi ile GZFT analizi sonucunda ortaya çıkan sonuçların planın geleceğe yönelim bölümü ile ilişkilendirilmesi ve buradan hareketle hedef, gösterge ve eylemlerin belirlenmesi sağlanmaktadır. Gelişim ve sorun alanları ayırımında eğitim ve öğretim faaliyetlerine ilişkin üç temel tema olan Eğitime Erişim, Eğitimde Kalite ve kurumsal Kapasite kullanılmıştır. Eğitime erişim, öğrencinin eğitim faaliyetine erişmesi ve tamamlamasına ilişkin süreçleri; Eğitimde kalite, öğrencinin akademik başarısı, sosyal ve bilişsel gelişimi ve istihdamı da dâhil olmak üzere eğitim ve öğretim sürecinin hayata hazırlama evresini; Kurumsal kapasite ise kurumsal yapı, kurum kültürü, donanım, bina gibi eğitim ve öğretim sürecine destek mahiyetinde olan kapasiteyi belirtmektedir.

**Tablo 33. Tespitler ve İhtiyaçlar Tablosu**

DURUM ANALİZİ AŞAMALARI	TESPİTLER/ SORUN ALANLARI	İHTİYAÇLAR/ GELİŞİM ALANLARI
<b>Uygulanmakta Olan Stratejik Planın Değerlendirilmesi</b>	Hedeflerin, paydaş beklentilerini tam olarak ifade edecek şekilde ihtiyaçları karşılayacak sayıda ve nitelikte olmaması	<b>Okul düzeyinde Stratejik Plan İzleme ve Değerlendirme çalışmalarının daha nitelikli şekilde yapılmalı</b> <b>Hedeflerin, stratejik planda yer alan analizlerin tamamı değerlendirilerek, içerik ve sayı bakımından iyi ifade edilmesi</b> <b>Okul, ilçe ve il planlarının birbirine uyumlu olarak düzenlenmesi</b> <b>Hedefler somut, ulaşılabilir ve gerçekçi olacak şekilde belirlenmeli</b> <b>Hedefler ve stratejiler, durum analizinde ortaya çıkan sorun/gelişim alanları ve ihtiyaçlara uygun olarak belirlenmeli</b>
<b>Paydaş Analizi</b>	Paydaşların çeşitliliği ve paydaş kitlesinin nicel büyüklüğü, İdarenin sorumluluk veya yetki alanı dışında paydaş beklentilerinin bulunması Aileler ile iletişim ve iş birliği yetersizliği.	<b>Paydaşların idareden beklentilerinin faaliyet alanlarıyla uyumu sağlanmalı, plan döneminde kurumsal faaliyetler hakkında paydaşlara düzenli bilgilendirme yapılması</b>
<b>İnsan Kaynakları Yetkinlik Analizi</b>	Çalışanlarımızın bir birimde uzun süre çalışması Çalışanların diğer birimlerde görevlendirildiğinde, birim hizmet faaliyetleri konusunda bilgi ihtiyacı yaşamaktadır Okulda/kurumda görülen personel ihtiyacının fazla olması	<b>Okul ve kurum personellerin görevlendirme ile farklı bir kuruma/okula veya merkeze çekilmesinin engellenmesi</b>
<b>Kurum Kültürü Analizi</b>	Stratejik Yönetim Süreci ile ilgili iş ve işlemleri koordine edecek, nitelikli personel sayısının az olması	<b>Stratejik yönetim süreci hakkında eğitilmiş personel sayısının artırılması</b>

<b>Fiziki Kaynak Analizi</b>	Kurumumuzdaki pikap, minibüs türü taşıma araçlarının sayısı, ihtiyaçların karşılanmasında yetersizdir Geniş katılımlı konferans ve toplantıların yapılacağı bir salonumuzun bulunmaması	<b>Kurumumuz bünyesinde yürütülen proje çalışmalarında öğrenci ve öğretmenlerin taşınması için ulaşım aracı tahsis edilmesi</b> <b>İl düzeyinde gerçekleştirilen çalıştay, toplantı, seminer vb. durumlar için geniş bir salonun hizmete açılması sağlanmalıdır</b>
<b>Teknoloji ve Bilişim Altyapısı Analizi</b>	<b>Yerel düzeyde oluşturulan istatistik sisteminin etkin şekilde kullanılmaması</b>	<b>Yerel istatistik sisteminin etkin şekilde kullanılması için gerekli yasal düzenlemelerin yapılması</b>



# STRATEJİK PLAN



## III. BÖLÜM GELECEĞE BAKIŞ

### 3. BÖLÜM: GELECEĞE BAKIŞ

#### A. Misyon

##### Misyonumuz:

## MİSYONUMUZ

*Devletin, ülkesi ve milletiyle bölünmez bütünlüğünü savunan, milletin değerlerini ve kültürünü koruyan, sorgulayıcı ve yaratıcı düşünebilen, sürekli iyileştirme ve geliştirme yönünden üretken, üstün bilgi ve beceriyle donatılmış, takım çalışmasına yatkın, çözüm odaklı ve mesleğinde teknolojiyi yakından takip eden, çağdaş, yenilikçi, topluma duyarlı ve saygın bireyler yetiştirmektedir.*

**B. Vizyon****Vizyonumuz:****VİZYONUMUZ**

*Takım ruhuna ve kurum kültürüne sahip, teknoloji ve gelişime açık, toplumsal değerlere bağlı ve bölgede marka bir kurum olmaktır.*

## C. Temel Değerlerimiz

### Temel Değerlerimiz:

#### *TEMEL DEĞERLERİMİZ*

- *Fırsat eşitliği*
- *Kültürel ve sanatsal duyarlılık*
- *İnsan, toplum, bilim ve çevre duyarlılığı*
- *Din, ahlak ve değerlere bağlılık*
- *Hukuk ve adalet*
- *Katılımcılık ve istişare kültürü*
- *Tarafsızlık, hesap verebilirlik ve şeffaflık*
- *Sorumluluk*
- *Vatanseverlik*
- *Livakat*

Tablo 304. Stratejik Amaçlar, Hedefler

<b>AMAÇ 1 (A1)</b>	<b>Öğrencilerin eğitim ve öğretime etkin katılımlarıyla ortaöğretim sürecini tamamlamaları sağlanacaktır.</b>
<b>Hedef 1.1 (H1.1)</b>	Öğrencilerin okula erişim, devam ve okulu tamamlama oranları artırılabacaktır.
<b>AMAÇ 2 (A2)</b>	Mesleki eğitim öğrencilerinin kaliteli eğitime erişimleri fırsat eşitliği temelinde artırılarak bilişsel, duyuşsal ve fiziksel olarak çok yönlü gelişimleri sağlanacak ve temel hayat becerilerini edinmiş öğrenciler yetiştirilecektir.
<b>Hedef 2.1 (H2.1)</b>	Öğrencilerin bilimsel, kültürel, sanatsal, sportif ve toplum hizmeti alanlarında ders dışı etkinliklere katılım oranı artırılabacaktır.
<b>AMAÇ 3 (A3)</b>	Öğrencilerin ilgi, istidat ve kabiliyetlerini geliştirerek gerekli bilgi, beceri, davranışlar ve birlikte iş görme alışkanlığı kazandırılacak, hayata hazırlanmaları ve bir mesleğe sahip olmaları sağlanacaktır.
<b>Hedef 3.1 (H3.1)</b>	Bir üst öğrenime yerleşen mesleki ve teknik ortaöğretim öğrencileri sayısı artırılabacaktır.
<b>AMAÇ 4 (A4)</b>	Öğrencilerimiz, bölgenin ihtiyaçları doğrultusunda mesleki alanlara yönlendirilecek, sektörel fırsatlardan yararlanılacaktır.
<b>Hedef 4.1 (H4.1)</b>	Sektörle iş birlikleri artırılarak öğrencilerin pratik deneyim, burs ve istihdam imkânları artırılabacaktır.
<b>AMAÇ 5 (A5)</b>	Okulun amaçlarına ulaşmasını sağlayacak kurumsal imkân ve yetkinlikler verimli ve sürdürülebilir bir şekilde geliştirilecektir.
<b>Hedef 5.1 (H5.1)</b>	Döner Sermaye (DÖSE) faaliyetleri artırılabacaktır.
<b>AMAÇ 6 (A6)</b>	Kurumun insan kaynağı kapasitesini geliştirerek ulusal ve uluslararası standartlara uygun eğitim hizmeti sunulacaktır.
<b>Hedef 6.1 (H6.1)</b>	Okul aile işbirliği sağlanarak kurum kültürü geliştirilecektir.
<b>AMAÇ 7 (A7)</b>	Eğitim ortamlarının fiziki imkânları geliştirilecektir.
<b>Hedef 7.1 (H7.1)</b>	Mesleki eğitimde sektörle işbirliği yapılarak okulların niteliğini arttıracak uygulama ve çalışmalara yer verilecektir.

2024-2028 Stratejik Planı 7 amaç, 7 hedef, 31 performans göstergesi, 30 stratejiden oluşmaktadır.

## E. AMAÇ, HEDEF, GÖSTERGE VE STRATEJİLER

AMAÇ (A1)	Öğrencilerin eğitim ve öğretime etkin katılımlarıyla ortaöğretim sürecini tamamlamaları sağlanacaktır								
HEDEF (H1.1)	Öğrencilerin okula erişim, devam ve okulu tamamlama oranları artırılabacaktır.								
Performans Göstergesi (PG)	Hedefe Etkisi (%)	Başlangıç Değeri (2023)	2024	2025	2026	2027	2028	İzleme Sıklığı	Raporlama Sıklığı
PG 1.1.1. Bir eğitim ve öğretim yılında devamsızlık süresi 20 günden (mazeretli ve mazeretsiz) fazla olan öğrenci oranı (%)	20	25	24	23	22	20	18	6 AY	12 AY
PG 1.1.2. Bir eğitim ve öğretim yılında sınıf tekrar eden öğrenci oranı (%)	20	7	6	5	4	3	3	6 AY	12 AY
PG 1.1.3. Bir eğitim ve öğretim yılında örgün eğitimden ayrılan öğrenci oranı (%)	20	10	9	8	8	7	6	6 AY	12 AY
PG 1.1.4. Okula kayıt yaptıranların mezun olma oranı (%)	20	78	80	81	82	83	84	6 AY	12 AY
PG 1.1.5 Bir eğitim ve öğretim yılında destekleme ve yetiştirme kurslarına (DYK) kayıt yaptıran öğrenci oranı (%)	10	9	10	12	13	14	15	6 AY	12 AY
PG 1.1.6 Destekleme ve yetiştirme kurslarına (DYK) kayıt yaptıranların kursları tamamlama oranı	10	23	25	27	30	32	35	6 AY	12 AY
<b>KOORDİNATÖR BİRİM</b>	Okullarda Kurulan DYK Komisyonları								
<b>İŞ BİRLİĞİ YAPILACAK BİRİM(LER)</b>	Öğretmenler Kurulu, Zümre Öğretmenler Kurulu								

<b>RİSKLER</b>	Salgın hastalıklar nedeniyle öğrencilerin ara devamsızlık yapması Eş zamanlı yapılan sınavlarda, öğrencilerin raporlu, izinli vb. Olması
<b>STRATEJİLER</b>	S1 Öğrencilerin devamsızlık nedenleri belirlenecek, öğrenci ve veli iş birliğiyle bu nedenleri ortadan kaldırmaya yönelik çalışmalar yürütülecektir. S2 Öğrenci devamsızlığının olumsuz etkilerini azaltmaya yönelik eksik kazanımların giderilmesi, sosyal etkinlikler, uzaktan öğrenme olanaklarına ilişkin farkındalık çalışmaları gibi telafi tedbirleri alınacaktır. S3 Okul ortamının öğrenciler için cazip hale gelmesini sağlayacak sosyal, sportif vb. imkânlar artırılacaktır. S4 Sınıf tekrarı nedenleri araştırılarak buna yönelik önleyici tedbirler geliştirilecektir. S5 DYK kurslarına devamsızlık nedenleri araştırılarak devamsızlığı azaltacak çalışmalar yapılacaktır. S6 Öğrencilerin örgün eğitimden ayrılma nedenleri araştırılıp okul kaynaklı nedenlerin ortadan kaldırılmasına yönelik tedbirler alınacaktır. S7 Özel eğitim ihtiyacı olan öğrencilerin uygun alanda eğitim alabilmeleri için rehberlik ve yönlendirme faaliyetleri yapılacaktır. S8 Öğrencilerin okula, okul kültürüne ve eğitim alacakları alana uyumunu güçlendirmek için çalışmalar yürütülecektir.
<b>MALİYET TAHMİNİ</b>	1188149 ₺
<b>TESPİTLER</b>	Öğrencilerin ara devamsızlık yapmaları, DYK kurslarının verimliliğini azaltmaktadır. DYK Tam Kapsam Değerlendirme Sınavları için belirli miktarda kaynak gerekmektedir.
<b>İHTİYAÇLAR</b>	DYK kurs içeriklerinin öğrencilerin ihtiyaçları doğrultusunda belirlenmesi Devamsızlık yapan öğrencilerin velilerine yönelik yasal süreçlerin işletilmesi Tam Kapsam Değerlendirme Sınavları için maddi kaynak temin etme gücü

<b>AMAÇ (A2)</b>	Mesleki eğitim öğrencilerin kaliteli eğitime erişimleri fırsat eşitliği temelinde artırılarak bilişsel, duyuşsal ve fiziksel olarak çok yönlü gelişimleri sağlanacak ve temel hayat becerilerini edinmiş öğrenciler yetiştirilecektir.								
<b>HEDEF (H2.1)</b>	Öğrencilerin bilimsel, kültürel, sanatsal, sportif ve toplum hizmet alanlarında ders dışı etkinliklere katılım oranı artırılacaktır.								
<b>Performans Göstergesi (PG)</b>	<b>Hedefe Etkisi (%)</b>	<b>Başlangıç Değeri (2023)</b>	<b>2024</b>	<b>2025</b>	<b>2026</b>	<b>2027</b>	<b>2028</b>	<b>İzleme Sıklığı</b>	<b>Raporlama Sıklığı</b>
PG.2.1.1 Okulda bir eğitim ve öğretim döneminde bilimsel, kültürel, sanatsal ve sportif alanlarda en az bir faaliyete katılan öğrenci oranı (%)	25	100	100	100	100	100	100	6 AY	6 AY
PG.2.1.2 Bir eğitim ve öğretim yılında en az iki sosyal sorumluluk ve toplum hizmeti çalışmalarına katılan öğrenci oranı (%)	25	2,31	4	5	6	7	8	6 AY	6 AY
PG.2.1.3 Bir eğitim ve öğretim yılında yerel, ulusal ve uluslararası proje, yarışma vb. etkinliklere katılan öğrenci oranı (%)	25	9,42	11	12	13	14	15	6 AY	6 AY
PG.2.1.4 Okulda bir eğitim ve öğretim yılında geleneksel çocuk oyunları alt başlığında en az bir faaliyete katılan öğrenci oranı (%)	25	50	55	60	65	70	75	6 AY	6 AY
<b>KOORDİNATÖR BİRİM</b>	Öğretmenler Kurulu								
<b>İŞ BİRLİĞİ YAPILACAK BİRİM(LER)</b>	Okul Aile Birliği								
<b>RİSKLER</b>	Etkinlikler için maddi destek ve işbirliği sağlanamaması Okul bahçelerinin genellikle betonarme zeminden oluşması İlçeler arasında mevcut mesafenin uzak olması Proje tabanlı çalışmaların belirli (odak) hedef kitleye yönelik hazırlanmaması, geneli kapsamaması Resen uygulanan tekrar niteliğindeki proje çalışmaları								



<b>STRATEJİLER</b>	<p>S1 Her bir öğrencinin bir kulüp faaliyetinde aktif olarak yer alması sağlanarak kulüp faaliyetlerinin etkinliği artırılacaktır.</p> <p>S2 Öğrencilerin seviyelerine uygun olarak toplumsal sorunların çözümüne katkı sağlamak ve farkındalık oluşturmak amacıyla afet ve acil durum, çevre, eğitim, spor, kültür ve turizm, sağlık ve sosyal hizmetler alanlarında toplum hizmeti faaliyetlerine katılımları artırılacaktır.</p> <p>S3 Okul bünyesinde yarışmalar düzenlenecektir.</p> <p>S4 Diğer kurum ve kuruluşlarla iş birliği içerisinde yürütülen bilimsel, sosyal, kültürel, sanatsal ve sportif alanlardaki faaliyetler artırılacaktır.</p> <p>S5 Öğrenci seviyesi ve öğretim programı kazanımlarına uygun olarak geleneksel çocuk oyunları ders içi etkinliklerde kullanılacaktır.</p>
<b>MALİYET TAHMİNİ</b>	1188149 ₺
<b>TESPİTLER</b>	<p>Bilimsel, kültürel, sanatsal ve sportif faaliyetler için maddi kaynak ve materyal gereksinimi bulunmaktadır. Niteliksel açıdan işbirliği yapılacak kurum sayısı yeterli değildir.</p> <p>Belirlenmiş programı olan ve süreç odaklı ve ulusal veya uluslararası çalışmalara yeterli düzeyde katılımcı sağlanamamaktadır.</p> <p>Yürütülen her çalışma “proje” olarak adlandırılmakta, önyargılara sebep olmaktadır.</p> <p>Proje tabanlı çalışmaların çoğunluğu odak hedef kitleye hitap etmemekte, tüm gurupları kapsamaktadır.</p> <p>Okullarda yürütülen çalışmalara benzerliği bulunan ve re’sen yürütülen proje çalışmaları tekrar niteliğinde olduğundan emek ve zaman kaybına neden olmakta, proje çalışmalarına katılımı gönüllülüğü azaltmaktadır.</p> <p>Bakanlık, il, ilçe düzeyinde uygulanan proje tabanlı çalışmaların çoğunluğunun “ihtiyaç analizi” yapılmaksızın uygulanması, proje çalışmaları sonucunda “etki analizi” yapılmaması</p>
<b>İHTİYAÇLAR</b>	<p>Bilimsel, kültürel, sanatsal ve sportif faaliyetler için maddi kaynak sağlanması</p> <p>Proje tabanlı çalışmalardan önce ihtiyaç analizi, çalışma sonrasında etki analizi yapılması</p> <p>Proje çalışması katılımcılarının, çalışmalar öncesinde hazırlık, amaç-hedef belirleme stratejileri, risk değerlendirmesi, uygulama, izleme-değerlendirme vb. süreçler ve ilgili kavramlar hakkında bilgi edinmesi</p>

<b>AMAÇ (A3)</b>	Öğrencilerin ilgi, istidat ve kabiliyetlerini geliştirerek gerekli bilgi, beceri, davranışlar ve birlikte işgörüme alışkanlığı kazandırılacak, hayata hazırlanmaları ve bir mesleğe sahip olmaları sağlanacaktır.								
<b>HEDEF (H3.1)</b>	Bir üst öğrenime yerleşen öğrenci sayısı arttırılacaktır.								
<b>Performans Göstergesi (PG)</b>	<b>Hedefe Etkisi (%)</b>	<b>Başlangıç Değeri (2023)</b>	<b>2024</b>	<b>2025</b>	<b>2026</b>	<b>2027</b>	<b>2028</b>	<b>İzleme Sıklığı</b>	<b>Raporlama Sıklığı</b>
<b>PG 3.1.1 Alanında bir üst öğrenime yerleşen öğrenci oranı</b>	50	25	27	29	31	33	35	12 AY	12 AY
<b>PG 3.1.2 Ön lisans programlarına yerleşen öğrenci oranı</b>	40	29	31	33	35	37	39	12 AY	12 AY
<b>PG 3.1.3 Lisans programlarına yerleşen öğrenci oranı</b>	10	0	1	2	2	3	4	12 AY	12 AY
<b>KOORDİNATÖR BİRİM</b>	Öğretmenler Kurulu								
<b>İŞ BİRLİĞİ YAPILACAK BİRİM(LER)</b>	Zümre Öğretmenler Kurulu								
<b>RİSKLER</b>	Ebeveyn tutumlarının destekleyici nitelikte olmaması Dijital çevresel uyaranlar, dijital bağımlılığı artıran unsurların fazlalığı								
<b>STRATEJİLER</b>	S1 Destekleme ve yetiştirmek kurslarıyla öğrencilerin genel bilgi ve kültür derslerindeki yeterlilikleri arttırılacaktır. S2 Dijital platformlarla öğrenciler akademi anlamında desteklenecektir. S3 Öğrencilerin ilgi, yetenek ve ihtiyaçları doğrultusunda bir üst öğrenim programına hazırlayacak mesleki ve eğitsel rehberlik faaliyetleri yürütülecektir.								
<b>MALİYET TAHMİNİ</b>	1188149 ₺								
<b>TESPİTLER</b>	Öğrencilerin okuma alışkanlığı kazanmalarını engelleyecek düzeyde dijital uyaran bulunması Okuma alışkanlığı kazandırma sürecinde edinilen kazanımlarla ebeveyn tutumlarının tutarlı olmaması Nezakat kuralları ve çevre bilinci kazandırma sürecinde edinilen kazanımlarla ebeveyn tutumlarının tutarlı olmaması								

	Ebeveynler tarafından, davranışsal kazanımların yalnızca okulda uyulması gereken kurallar olarak algılanması Ebeveynlerin çocuk yetiştirme konusundaki yanlış tutumlarında ısrarcı olması, anne-baba eğitimleri konusundaki gereksinimlerini gözardı etmesi
<b>İHTİYAÇLAR</b>	Halk Eğitim Merkezleri Çocuk Gelişimi ve Eğitimi alanına uygun olarak “Anne ve Çocuk Sağlığı, Çocukla İletişim, Çocuk Hakları Mevzuatı, Çocuklarda Duygu ve Davranış, Çocukta Temel İhtiyaçlar, Çocuklarda Uyum Problemi, Eğitimde Oyun Etkinlikleri, Okul Çağı Çocuğunda Beslenme, Özel Eğitim İhtiyacı Olan Bireyler İçin İletişim, Çocuklar İçin Dramatik Etkinlikler, Erken Çocukluk Dönemi Eğitimleri” ve benzeri konularda Bakanlık destekli ve yönlendirmeli yaygın eğitim kursları düzenlenmelidir.

AMAC (A4)	Öğrencilerimiz, bölgenin ihtiyaçları doğrultusunda mesleki alanlara yönlendirilecek, sektörel fırsatlardan yararlanılacaktır.								
HEDEF (H4.1)	Sektörle iş birlikleri artırılarak öğrencilerin pratik deneyim, burs ve istihdam imkânları artırılabacaktır.								
Performans Göstergesi (PG)	Hedefe Etkisi (%)	Başlangıç Değeri (2023)	2024	2025	2026	2027	2028	İzleme Sıklığı	Raporlama Sıklığı
PG 4.1.1 Sektörle iş birliği kapsamında imzalanan protokol sayısı	20	0	1	1	1	1	1	6 AY	6 AY
PG 4.1.2 Protokol kapsamında beceri eğitimi alan öğrenci sayısı	20	30	37	40	40	40	40	6 AY	6 AY
PG 4.1.3 Protokol kapsamında düzenlenen işbaşı eğitimlerine katılan öğretmen sayısı	20	0	2	2	2	2	2	6 AY	6 AY
PG 4.1.4. Protokol kapsamında burs alan öğrenci sayısı	20	0	3	4	5	5	5	6 AY	6 AY
PG 4.1.5. Protokol kapsamında düzenlenen sektörel gezi, fuar, yarışma vb. etkinliklere katılan öğrenci sayısı	10	0	60	60	60	60	60	6 AY	6 AY
PG 4.1.6. Protokol imzalanan kurum/kuruluşlarda mezuniyetten sonra istihdam edilen öğrenci sayısı	10	0	5	5	5	8	10	6 AY	6 AY
<b>KOORDİNATÖR BİRİM</b>	Okul Yönetimi								
<b>İŞ BİRLİĞİ YAPILACAK BİRİM(LER)</b>	İl Milli Eğitim Müdürlüğü								
<b>RİSKLER</b>	Paydaşların protokol kurallarına riayet etmemesi								

<b>STRATEJİLER</b>	<p>S1 Öğrencilerin burs, staj/beceri eğitimi ve istihdam imkânlarını artırmak, öğretmenlerin meslek gelişimlerini sağlamak amacıyla iş başı eğitimleri düzenlemek için mesleki ve teknik ortaöğretimde eğitim verilen alanlarda sektörle işbirliğini güçlendirecek protokollerin sayısı artırılacaktır.</p> <p>S2 İmzalanan protokollerin yürütülmesi süreçleri ve uygulamaları izlenerek elde edilen veriler ulusal boyutta oluşturulan protokollizasyon sistemine girilecektir.</p> <p>S3 Merkez ve mahallî düzeyde protokoller kapsamında düzenlenen iş başı eğitimlerine öğretmenlerin katılımı sağlanacaktır.</p> <p>S4 Okul yöneticilerinin sektörle iletişim ve işbirliği becerileri güçlendirilecektir.</p>
<b>MALİYET TAHMİNİ</b>	1188149 ₺
<b>TESPİTLER</b>	Mesleki ve teknik eğitimde politik belirleme ve karar alma süreçlerindeki temsilcilerinin yer almada isteksiz olması, Gelişen teknolojinin birçok meslek alanındaki köklü değişikliklere sebep olması ve yeni mesleklerin ortaya çıkması.
<b>İHTİYAÇLAR</b>	Mesleki ve teknik eğitimde eğitim-üretim ve istihdam ilişkisinin güçlendirilmesi için ilgililerle işbirlikleri, Mesleki ve teknik eğitimde yapılabilecek işbirliklerinin merkezî düzeyde takip edilmesi için elektronik sistem,

AMAÇ (A5)	Okulun amaçlarına ulaşmasını sağlayacak kurumsal imkân ve yetkinlikler verimli ve sürdürülebilir bir şekilde geliştirilecektir.								
HEDEF (H5.1)	Döner Sermaye (DÖSE) faaliyetleri artırılabacaktır.								
Performans Göstergesi (PG)	Hedefe Etkisi (%)	Başlangıç Değeri (2023)	2024	2025	2026	2027	2028	İzleme Sıklığı	Raporlama Sıklığı
PG 5.1.1 DÖSE çalışmasında bulunan alan sayısı	20	4	4	5	5	6	7	6 AY	6 AY
PG 5.1.2 DÖSE çalışmalarından ortaya çıkan ürün çeşidi sayısı	30	12	15	18	20	22	24	6 AY	6 AY
PG 5.1.3 DÖSE faaliyetinde yer alan öğrenci sayısı	30	15	20	25	28	30	32	6 AY	6 AY
PG 5.1.4 DÖSE faaliyetinde yer alan öğretmen sayısı	20	11	12	13	14	15	16	6 AY	6 AY
KOORDİNATÖR BİRİM	Okul Yönetimi, Teknik Müdür Yardımcısı								
İŞ BİRLİĞİ YAPILACAK BİRİM(LER)	Mesleki Alan Şefleri, İl Milli Eğitim Müdürlüğü								
RİSKLER	Güncel ürünlerin düzensiz fiyat artışları, KDV oranının yüksek oluşu İstenilen alternatif ürünleri yapabilecek teknolojik makinelerimizin kısıtlılığı								
STRATEJİLER	S1. DÖSE üretilen ürünlerin çeşitlendirilmesi sağlanacaktır. S2. Okulda bulunan uygun alanlarda DÖSE faaliyetlerinin yapılması sağlanacaktır. S3. DÖSE faaliyetlerinin yürütülmesinde sektörle işbirlikleri sağlanacaktır.								
MALİYET TAHMİNİ	1188149 ₺								
TESPİTLER	Alan öğretmenlerinin ve öğrencilerinin mesleki olarak kendilerini geliştirebilmek amacıyla daha fazla DÖSE kapsamında çalışmaları gerekmektedir.								
İHTİYAÇLAR	Erzincandaki tüm kamu kurum ve kuruluşların yapılacak yeni ürün alımlarında okulumuza da teklif vermesi.								

AMAÇ (A6)	Kurumun insan kaynağı kapasitesini geliştirerek ulusal ve uluslararası standartlara uygun eğitim hizmeti sunulacaktır.								
HEDEF (H6.1)	Okul aile işbirliği sağlanarak kurum kültürü geliştirilecektir.								
Performans Göstergesi (PG)	Hedefe Etkisi (%)	Başlangıç Değeri (2023)	2024	2025	2026	2027	2028	İzleme Sıklığı	Raporlama Sıklığı
PG 6.1.1 Bir eğitim öğretim yılında en az 1 hizmetiçi eğitime katılan öğretmen oranı (re'sen düzenlenenler dahil)	20	10	100	100	100	100	100	6 AY	6 AY
PG 6.1.2 Bir eğitim öğretim yılında proje tabanlı çalışmalardan herhangi birinde aktif görev alan öğretmen oranı	20	53,57	55	57	59	61	63	6 AY	6 AY
PG 6.1.3 Veli toplantılarına katılım oranı	20	40	45	50	55	60	65	6 AY	6 AY
PG 6.1.4 Yazılı veya elektronik ortamda kuruma yapılan dilek, istek, şikâyet, görüş, öneri sayısı	20	3	3	5	6	7	8	6 AY	6 AY
PG 6.1.5 Velilere yönelik yapılan eğitici, bilgilendirici etkinliklere veli katılım oranı (veli toplantıları hariç)	20	20	25	30	35	40	45	6 AY	6 AY
<b>KOORDİNATÖR BİRİM</b>	Öğretmenler Kurulu								
<b>İŞ BİRLİĞİ YAPILACAK BİRİM(LER)</b>	Zümre Öğretmenler Kurulu								
<b>RİSKLER</b>	S1 Eğitim faaliyetlerine çoğunlukla az sayıda gönüllü öğretmen katılımı, eğitime katılacak öğretmenlerin görevlendirmelerinin çoğunlukla esenyapılması S2 Şikâyet sahiplerinin, şikâyet edilebilecek konular hakkında hukuki altyapılarının yetersiz olması S3 Velilerin, yaşanan her sorunda ilgili kişi veya kurum yerine şikâyet yöntemlerine başvurmaları S4 Şikâyet mekanizmalarının sayısı ve çeşitlilik itibarıyla fazla olması								
<b>STRATEJİLER</b>	Hizmetiçi eğitim faaliyetlerinden öğretmen ve yöneticilerin görüşleri alınacak Kurumsal kültürün oluşturulması için okul-aile ilişkilerinde etkin işbirliği yöntemleri geliştirilecek								
<b>MALİYET TAHMİNİ</b>	1188149 ₺								

<b>TESPİTLER</b>	Hizmetiçi eğitim faaliyetleri çoğunlukla resen düzenlenmektedir Hizmetiçi eğitim faaliyetleri ders saatlerinin dışında düzenlendiği için katılımcılarda isteksizliğe sebep olmaktadır.
<b>İHTİYAÇLAR</b>	Paydaş görüşlerinin değerlendirilmesi, işbirliğinin geliştirilmesi



AMAÇ (A7)	Eğitim ortamlarının fiziki imkânları geliştirilecektir.								
HEDEF (H7.1)	Mesleki eğitimde sektörle işbirliği yapılarak okulların niteliğini arttıracak uygulama ve çalışmalara yer verilecektir.								
Performans Göstergesi (PG)	Hedefe Etkisi (%)	Başlangıç Değeri (2023)	2024	2025	2026	2027	2028	İzleme Sıklığı	Raporlama Sıklığı
PG 7.1.1 Okulda/kurumda iyileştirilmesi gereken fiziki mekân sayısı	50	5	5	4	3	2	1	6 AY	6 AY
PG 7.1.2 Sektörle iş birliği içerisinde yenilenen atölye ve laboratuvar sayısı	30	0	1	2	3	4	5	6 AY	6 AY
PG 7.1.3 Altyapı ve donatım eksikliği bulunan fiziksel birim sayısı	20	7	7	6	5	4	3	6 AY	6 AY
KOORDİNATÖR BİRİM	Okul Aile Birliği								
İŞ BİRLİĞİ YAPILACAK BİRİM(LER)	Öğretmenler Kurulu								
RİSKLER	Tasarruf tedbirleri Ödenek veya harcama taleplerinin karşılanamaması İyileştirilen alanların aktif kullanılmaması								
STRATEJİLER	S1 Fiziki mekânların iyileştirilmesi için kamu idareleri, belediyeler ve işverenlerle işbirlikleri yapılacaktır. S2 Atölye ve laboratuvarlarının iyileştirilmesi için sektörle işbirlikleri yapılacaktır. S3 Okul öğretmenlerinin alanlarında mesleki gelişimlerini ve öğretmenlik yeterliklerini geliştirmek için mahalli ve merkezi düzeyde eğitim almaları sağlanacaktır.								
MALİYET TAHMİNİ	1188149 ₺								
TESPİTLER	Ülke genelinde yaşanan doğal afetler nedeniyle yatırım kaynağının önemli bölümü öncelikli bölgelere aktarılmaktadır. Yaşanması muhtemel doğal afetler nedeniyle kurum binalarında büyük onarıma veya güçlendirmeye ihtiyaç duyulmaktadır. Kurum bölümlerinin fiziki iyileştirme ve geliştirme çalışmalarına okul aile birliğinden yeterli düzeyde								

	destek sağlanmamaktadır.
<b>İHTİYAÇLAR</b>	Okul aile birliği desteği sağlanması İyileştirilen alanların eğitim ve öğretim çalışmalarında aktif kullanılması, fayda-maliyet dengesinin sağlanması Öngörülmeven sebeplerle ortaya çıkabilecek ihtiyaçları karşılayabilmek için merkezi düzeyde eğitime ayrılan bütçenin artırılması

# STRATEJİK PLAN



## IV. BÖLÜM MALİYETLENDİRME

## 4. BÖLÜM: MALİYETLENDİRME

Erzincan Mesleki ve Teknik Anadolu Lisesi Müdürlüğü 2024-2028 Stratejik Planı'nın maliyetlendirilmesi sürecindeki temel gaye, stratejik amaç, hedef ve eylemlerin gerektirdiği maliyetlerin ortaya konulması suretiyle karar alma sürecinin hızlandırılmasına ve hayata geçirilmesine katkıda bulunmaktır. Bu sayede, stratejik plan ile bütçe arasındaki bağlantı güçlendirilecek ve harcamaların önceliklendirilme süreci iyileştirilecektir.

Tablo 31. Mali Kaynak Tablosu

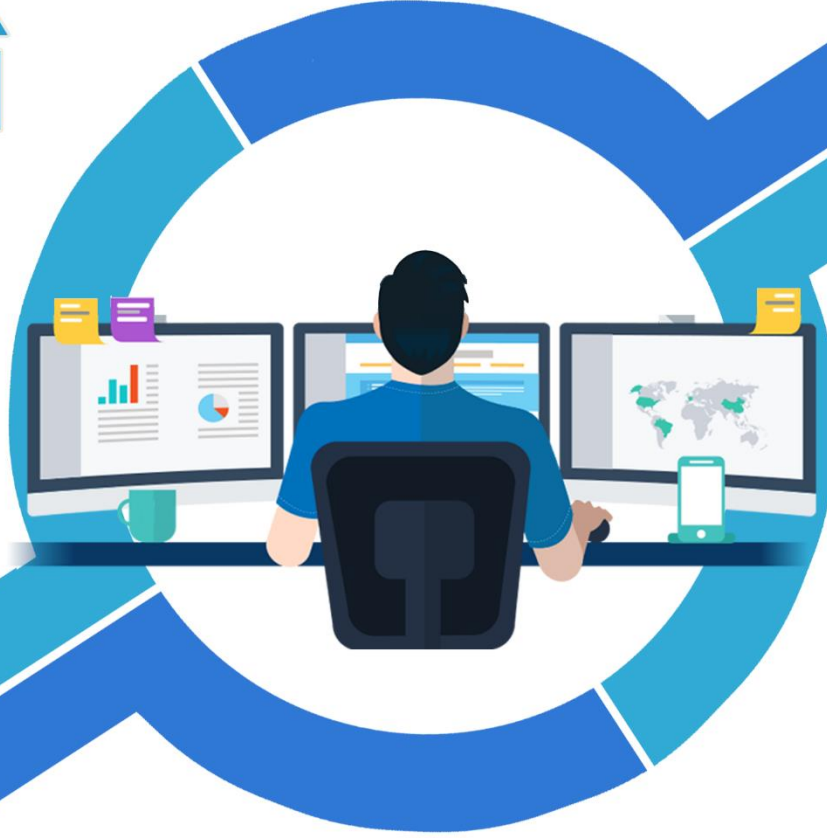
Kaynak Tablosu	2019	2020	2021	2022	2023	Toplam Maliyet
Genel Bütçe	1166787	1296429	1440477	1600530,2	1778367	7282590,25
Okul Aile Birlikleri	105096,52	70341,21	59301,16	265476,88	534237,42	1034453,19
<b>TOPLAM</b>	<b>1271883,04</b>	<b>1366770,67</b>	<b>1499778,34</b>	<b>1866007,08</b>	<b>2312604,31</b>	<b>8317043,44</b>

STRATEJİK PLAN  
2024-2028

Tablo 32. Tahmini Maliyetler (TL)

AMAC VE HEDEFLER	2024	2025	2026	2027	2028	Toplam Maliyet
<b>A1</b>	<b>118.815</b>	<b>178.222</b>	<b>237.630</b>	<b>297.037</b>	<b>356.445</b>	<b>1.188.149</b>
H1.1	118.815	178.222	237.630	297.037	356.445	1.188.149
<b>A2</b>	<b>118.815</b>	<b>178.222</b>	<b>237.630</b>	<b>297.037</b>	<b>356.445</b>	<b>1.188.149</b>
H2.1	118.815	178.222	237.630	297.037	356.445	1.188.149
<b>A3</b>	<b>118.815</b>	<b>178.222</b>	<b>237.630</b>	<b>297.037</b>	<b>356.445</b>	<b>1.188.149</b>
H3.1	118.815	178.222	237.630	297.037	356.445	1.188.149
<b>A4</b>	<b>118.815</b>	<b>178.222</b>	<b>237.630</b>	<b>297.037</b>	<b>356.445</b>	<b>1.188.149</b>
H4.1	118.815	178.222	237.630	297.037	356.445	1.188.149
<b>A5</b>	<b>118.815</b>	<b>178.222</b>	<b>237.630</b>	<b>297.037</b>	<b>356.445</b>	<b>1.188.149</b>
H5.1	118.815	178.222	237.630	297.037	356.445	1.188.149
<b>A6</b>	<b>118.815</b>	<b>178.222</b>	<b>237.630</b>	<b>297.037</b>	<b>356.445</b>	<b>1.188.149</b>
H6.1	118.815	178.222	237.630	297.037	356.445	1.188.149
<b>A7</b>	<b>118.815</b>	<b>178.222</b>	<b>237.630</b>	<b>297.037</b>	<b>356.445</b>	<b>1.188.149</b>
H7.1	118.815	178.222	237.630	297.037	356.445	1.188.149
<b>TOPLAM</b>	<b>831.704</b>	<b>1.247.557</b>	<b>1.663.409</b>	<b>2.079.261</b>	<b>2.495.113</b>	<b>8.317.043</b>

# STRATEJİK PLAN



## V. BÖLÜM İZLEME VE DEĞERLENDİRME

## 5.BÖLÜM: İZLEME VE DEĞERLENDİRME

Okulumuzun/kurumumuzun 2024-2028 Stratejik Planı İzleme ve Değerlendirme sürecini ifade eden İzleme ve Değerlendirme Modeli hazırlanmıştır. Bu model, Milli Eğitim Bakanlığının izleme ve değerlendirme modeli esas alınarak hazırlanmıştır. Müdürlüğümüzün Stratejik Plan İzleme-Değerlendirme çalışmaları eğitim-öğretim yılı çalışma takvimi de dikkate alınarak 6 aylık ve 1 yıllık sürelerde gerçekleştirilecektir. 6 aylık sürelerde Üst Yöneticiye rapor hazırlanacak ve değerlendirme toplantısı düzenlenecektir. İzleme-değerlendirme raporu, istenildiğinde Stratejik Geliştirme Başkanlığına gönderilecektir. Okulumuz Stratejik Planı izleme ve değerlendirme çalışmalarında 5 yıllık Stratejik Planın izlenmesi ve 1 yıllık gelişim planının izlenmesi olarak ikili bir ayrıma gidilecektir. Stratejik planın izlenmesinde 6 aylık dönemlerde izleme yapılacak denetim birimleri, il millî eğitim müdürlüğü ve Bakanlık denetim ve kontrollerine hazır halde tutulacaktır. Yıllık planın uygulanmasında yürütme ekipleri ve eylem sorumlularıyla aylık ilerleme toplantıları yapılacaktır. Toplantıda bir önceki ayda yapılanlar ve bir sonraki ayda yapılacaklar görüşülüp karara bağlanacaktır.



Şekil 6. Stratejik Plan İzleme ve Değerlendirme Modeli



EKLER

Tablo 33. Strateji Geliştirme Kurulu

SIRA	ADI-SOYADI	GÖREVİ	KURULDAKİ GÖREVİ
1	GÖKMEN GÜLER	Okul Müdürü	Başkan
2	MUSTAFA KARAKAŞ	Müdür Yardımcısı	Üye
3	HİLAL SUNAY	Öğretmen	Üye
4	YAHYA KEMAL GÜLTEPE	Öğretmen	Üye
5	ÇİLEM ATICI	Okul Aile Birliği Başkanı	Üye

Tablo 348. Stratejik Planlama Ekibi

SIRA	ADI-SOYADI	GÖREVİ	EKİPTEKİ GÖREVİ
1	SÜLEYMAN BURAK CEYLAN	Müdür Yardımcısı	Başkan
2	YAĞMUR BİNGÖL	Öğretmen	Üye
3	RAHMİ DOĞAN	Öğretmen	Üye
4	VENHAR AKTAŞ	Öğretmen	Üye
5	MEHMET ALİ ONGÜL	Öğretmen	Üye
6	AHMET ÇANKA	Öğretmen	Üye
7	SELÇUK COŞKUN	Öğretmen	Üye
8	HARUN DURAN	Öğretmen	Üye
9	EROL TEKİN	Öğretmen	Üye
10	YALÇIN SAĞLAM	Öğretmen	Üye

